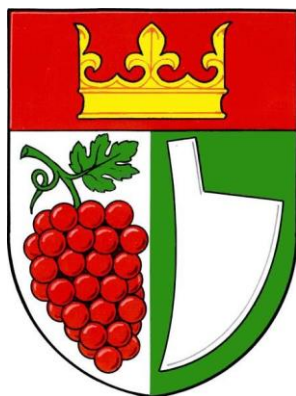


Program rozvoje obce

Josefov



na období 2019 - 2025



Program rozvoje obce Josefov byl zpracován prostřednictvím projektu

„Podluží plánuje společně CZ.03.4.74/0.0/0.0/16_058/0007371“



Evropská unie
Evropský sociální fond
Operační program Zaměstnanost

Zpracovatel: DSO Region Podluží

**Program rozvoje obce Josefov byl schválen zastupitelstvem obce
dne 6. června 2019, usnesením č. 4/17.**

Obsah

Úvod	3
A. Analytická část	4
A.1. Charakteristika obce.....	4
1. Území.....	4
2. Obyvatelstvo	8
3. Hospodářství	16
4. Infrastruktura	22
5. Vybavenost	29
6. Životní prostředí	40
7. Správa obce.....	49
A.2 Východiska pro návrhovou část	54
1. Silné stránky	54
2. Slabé stránky	54
3. Příležitosti	55
4. Hrozby.....	55
A.3. Další východiska - dotazníkové šetření	56
B. Návrhová část	58
B.1 Strategická vize	58
B.2 Opatření a aktivity	58
1. INFRASTRUKTURA.....	58
2. KULTURA A CESTOVNÍ RUCH.....	59
3. SPORT	61
4. ŽIVOTNÍ PROSTŘEDÍ, EKOLOGIE	61
5. KOMUNITNÍ ŽIVOT V OBCI.....	62
6. SOCIÁLNÍ POLITIKA.....	63
7. ŠKOLSTVÍ.....	64
8. DOPRAVA.....	64
9. BEZPEČNOST	65
10. PROPAGACE OBCE, CESTOVNÍ RUCH	66
B.3 Podpora realizace programu	67
Použité zdroje	69
Seznam obrázků, tabulek, grafů a zkratek.....	71

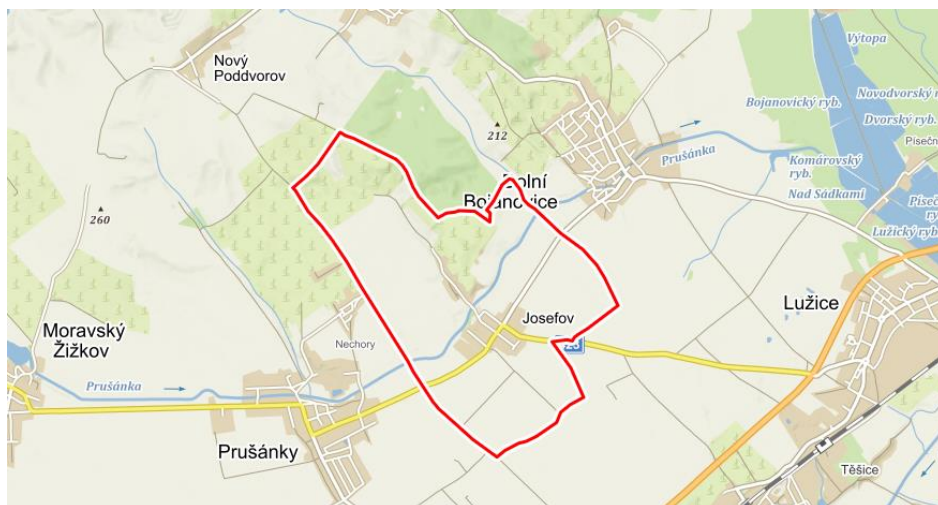
Úvod

Základním plánovacím dokumentem obce, zakotveným v zákoně č. 128/2000 Sb., o obcích, je program rozvoje obce. Jde o hlavní nástroj řízení rozvoje obce. Program rozvoje obce formuluje představy o budoucnosti obce a navrhuje způsoby, jak těchto představ dosáhnout.

Program rozvoje obce Josefov je dokumentem, v němž jsou zakotveny rozvojové priority obce. Podkladem pro vznik Programu rozvoje obce je „Metodika tvorby Programu rozvoje obce,“ kterou zpracovalo Ministerstvo pro místní rozvoj. Při zpracování dokumentu se vycházelo z již existujících dokumentů obce jako je „Územní plán Josefov, právní stav po vydání změny č. 2“ (9/2015), publikace „ČECH, Jaroslav. Josefov, císařská obec. Brno: pro obec Josefov vydalo vydavatelství F.R.Z. agency, 2016.“ a veřejně dostupné internetové databáze a jiné stránky. Dokument obsahuje současné potřeby obce a výhledové náměty, kterými se obec postupně zabývá a řeší nebo bude řešit v budoucnosti.

Program rozvoje obce obsahuje analytickou část, která obsahuje popis obce a ve SWOT analýze jsou pak shrnuty silné a slabé stránky obce a dále ohrožení a hrozby. V další části je pak uvedena návrhová část programu rozvoje obce Josefov, která obsahuje nejen vizi obce, ale také jednotlivé aktivity a opatření.

Katastrální území obce Josefov:



Zdroj: mapy.cz, březen 2018

A. Analytická část

A.1. Charakteristika obce

Tato kapitola soustřeďuje základní fakta o obci a obsahuje komplexní zhodnocení situace v obci, současný stav, charakteristiku stavu a vývoje jednotlivých oblastí života obce. Charakteristika má 7 kapitol členěných na dílčí témata. Informace pro tvorbu této části byly získány z veřejně dostupných dat o obci.

1. Území

Obec Josefov se nachází v jihovýchodní části České republiky ve správním obvodu Jihomoravského kraje, oblasti NUTS 2 Jihovýchod. Obec Josefov je samostatná obec se sídlem obecního úřadu, správní území je shodné s katastrálním územím. Matriční úřad je v sousední obci Prušánky, stavební úřad v Hodoníně. Leží v okrese Hodonín, v blízkosti okresního města. Od 1. 1. 2003 plní pro Josefov funkci obce s rozšířenou působností Městský úřad Hodonín.

Katastrální území obce Josefov hraničí s katastrálním územím Dolní Bojanovice, Mikulčice, Starý Poddvorov, Prušánky a Moravská Nová Ves. Má rozlohu 7,08 km² a leží v nadmořské výšce 186 m n. m. Obec se nachází v úrodné krajině jižní Moravy ve vinorodém Dolnomoravském úvalu, 9 km západně od okresního města Hodonín, zhruba 16 km od města Břeclav a 60 km od krajského města Brna. Severozápadním územím obce protéká potok Prušánka.

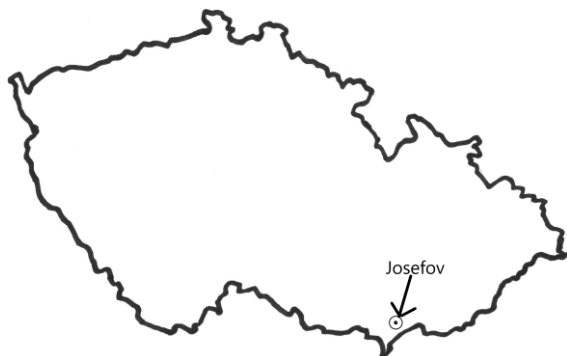
Tabulka č. 1: Souhrnné informace o obci Josefov.

Souhrnné informace	
Status:	Obec
Typ sídla:	Ostatní obce
ZUJ (kód obce):	586234
NUTS5:	CZ0645586234
LAU 1 (NUTS 4):	CZ0645 - Hodonín
NUTS3:	CZ064 - Jihomoravský kraj
NUTS2:	CZ06 - Jihovýchod
Obec s pověřeným obecním úřadem:	Hodonín
Obec s rozšířenou působností:	Hodonín
Katastrální plocha (ha):	708
Počet bydlících obyvatel k 31.12.2018:	412
Nadmořská výška (m n.m.):	186
Zeměpisné souřadnice (WGS-84):	17° 0' 36" E , 48° 50' 22" N
První písemná zpráva (rok):	1 782
PŠČ:	69621

Zdroj: RISY.cz, květen 2019

Převážnou část katastru tvoří velkovýrobně obhospodařovaná zemědělská krajina místy členěná rozptýlenou krajinnou zelení, v níž převládá orná půda a vinice. Jde o typickou vinařskou obec, která náleží do regionu „Podluží,“ jednoho z nejmalebnějších národopisných regionů Slovácka, kraje rozkládajícího se podél řeky Moravy od Zlína až k Břeclavi. Právě Podluží, nejjihnější ze slováckých regionů, ležící mezi Hodonínem, Břeclaví a Mikulovem, je známo svou věrností k tradicím přijatých od předků, které se neustále rozvíjejí. Zpěv, tanec a pestré kroje mají stále dost místa v životě mnoha lidí tohoto regionu.

Obrázek č. 1: Mapa polohy obce vůči ČR



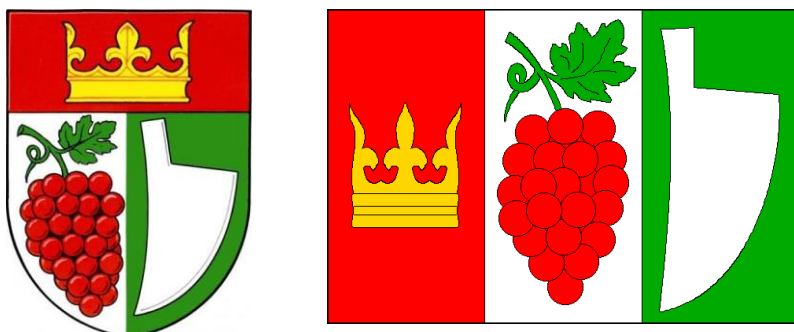
Zdroj: MAS Jižní Slovácko z.s, vlastní zpracování

Historické souvislosti

Nejstarší archeologické nálezy dokazují osídlení již v pozdní době kamenné – eneolitu, avšak pohyb lidí v této oblasti se dá usuzovat mnohem dříve. Starší a střední doba kamenná na jižní Moravě je typická zakládáním velkých sídlišť, tzv. tábořišť lovců mamutů, jak jsou známé z nedalekého Pavlova nebo Dolních Věstonic. Na území Josefova byly nalezeny doklady o existenci kultury zvoncovitých pohárů, protoúnětické kultury, věteřovské a mladší doby železné, tzv. doby laténské a následně doby římského osídlení. Kelty sídlící v této oblasti vytlačili Germáni, přičemž v průběhu 6. století začaly na území pronikat první kmeny Slovanů.

Obec Josefov, jak ji známe z dnešní podoby, byla založena v 18. století na území bývalého panského dvora postaveného v místech zaniklé obce Kukvice, která patřila k nejstarším osadám na Podluží. Kukvice byly poprvé zmíněny v souvislosti s výstavbou kostela a fary v Mikulčicích v roce 1383. Prošly několika zrody a zániky, přičemž definitivně zanikly za třicetileté války. V roce 1782 byla na místě kukvického dvora postavena nová obec nazvaná na počest císaře Josefa II. „Josefov.“ Zpočátku byla součástí samosprávy v sousedních Dolních Bojanovicích, v roce 1867 se osamostatnila a postupně se začala rozvíjet – kaplička byla přestavěna na kostel, který až dosud tvoří dominantu obce, postavila se jednotřídní škola, zavedl elektrický proud a osvětlení, kanalizace, hřbitov, chodníky atd. Do r. 1991 byla obec Josefov součástí sousední obce Prušánky, pak se osamostatnila.

Obrázek č. 2: Symboly obce



Zdroj: kurzy.cz, květen 2018

Znak obce tvoří stříbrno-zeleně polcena štít. Pod červenou hlavou se zlatou korunou (symbolizující založení obce v r. 1782 císařem Josefem II.) se nachází vpravo červený vinný hrozen na zeleném stonku s jedním listem (odkazující na dávnou tradici pěstování vinné révy v katastru obce), vlevo doleva obrácená stříbrná radlice (zastupující místní zemědělství).

Vlajku tvoří tři svislé pruhy – červený, bílý a zelený. V červeném je žlutá koruna, v bílém červený vinný hrozen na zeleném stonku s jedním listem a v zeleném bílá radlice hrotem dolů a ostřím k vlajicímu okraji. Poměr šířky k délce je 2:3.

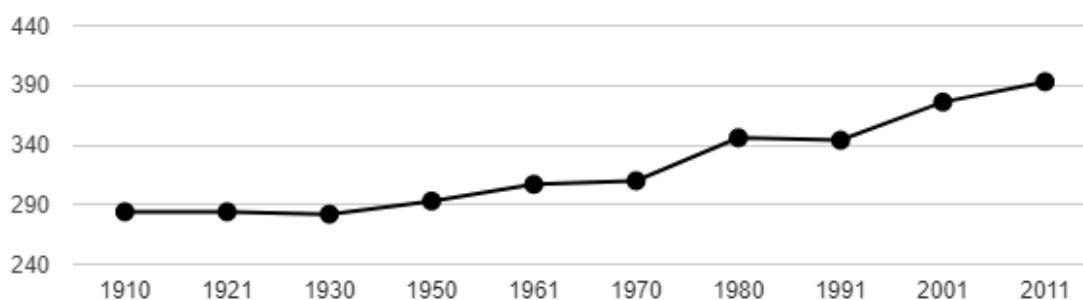
Vlajku a znak obce navrhl významný český heraldik Jiří Louda, který vytvořil znaky pro stovky obcí v ČR. K jeho nejvýznamnějším heraldickým počínům patří návrh současného českého státního znaku.

2. Obyvatelstvo

Demografická situace:

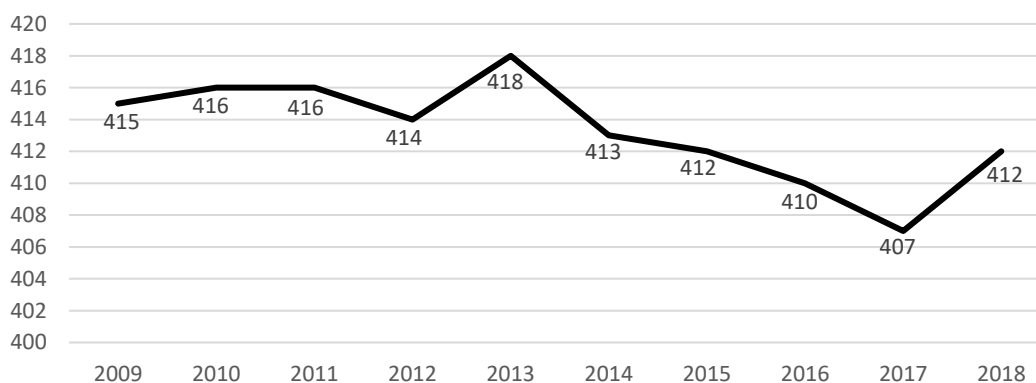
V roce 1910 byl počet obyvatel obce Josefov přibližně 284. Do roku 2018 vzrostl počet obyvatel na 412. Největší nárůst obyvatel byl mezi léty 1970 až 1980. Dlouhodobý demografický vývoj obyvatelstva v období od roku 1910 až 2011 shrnuje graf č. 1. Demografický vývoj mezi lety 2009 až 2018 pak graf č. 2. Na konci roku 2018 bylo v Josefově 412 obyvatel, což je mírné zvýšení obyvatelstva a zvrát mírně klesajícího trendu, který byl od roku 2013 do roku 2017.

Graf č. 1: Dlouhodobý vývoj počtu obyvatel obce Josefov od roku 1910



Zdroj: Český statistický úřad

Graf č. 2: Vývoj počtu obyvatel obce Josefov v letech 2009 - 2018



Zdroj: Český statistický úřad

Na konci roku 2018 žilo v obci 412 obyvatel. V poměru počtu mezi muži a ženami převládají mezi obyvateli muži. Průměrný věk obyvatel v roce 2018 byl 41,7 let. Mezi muži byl v roce 2017 průměrný věk 38,2, mezi ženami 44,5 let.

Tabulka č. 2: Demografická situace v obci Josefov, stav k 31.12.2018

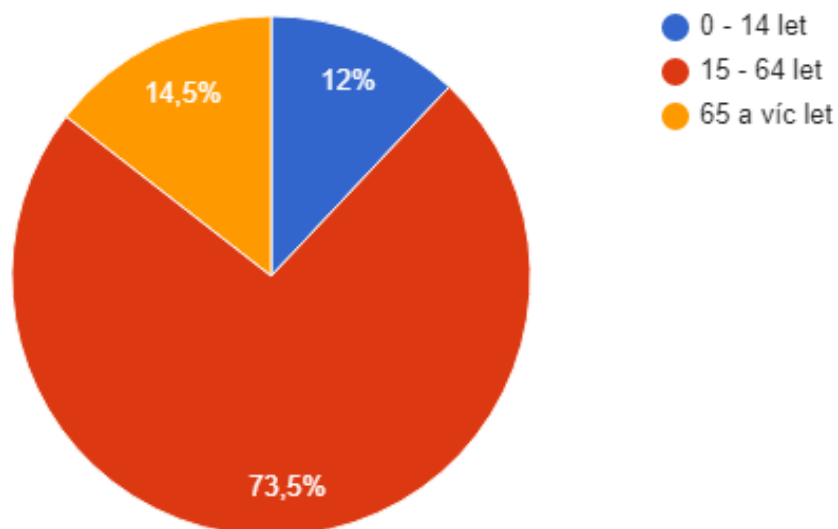
		Celkem	Muži	Ženy
Počet obyvatel		412	224	188
v tom ve věku (let)	0-14	49	-	-
	15-64	302	-	-
	65 a více	61	-	-
Průměrný věk (let)		41,7	-	-

Zdroj: Český statistický úřad, veřejná databáze

Jak je patrné z grafu č. 3 mezi občany převažují obyvatelé ve věkové kategorii 15 – 64 let a tvoří 73,5 % obyvatel. Poměr mezi dětmi a staršími obyvateli Josefova není výjimečný v porovnání s okolními vesnicemi, městy a Českou Republikou, kdy převládá skupina starších obyvatel před dětmi a mládeží do 15 let. Obyvatel mladších než 15 let je 12 % a obyvatel starších 65 let je 14,5 %.

Index stáří udává, kolik obyvatel ze starších věkových skupin připadá na sto dětí. Konkrétně v tomto případě, kolik obyvatel ve věku 65 let a více připadá na 100 dětí do 15 let věku. Je-li výsledná velikost indexu nižší než sto, je podíl sledované dětské složky obyvatel vyšší než podíl starších osob, a naopak převyšuje-li výsledná hodnota indexu sto, je počet osob ve věku nad 65 let vyšší než počet dětí v populaci. Hodnota indexu stáří v roce 2014 byla v Josefově 120,41. Tato hodnota je nižší, než hodnota indexu stáří pro celou Českou republiku v roce 2014, kdy index stáří činil 122,12, je nižší i ve vztahu k Jihomoravskému kraji, kde index stáří činil 123,44 a je příznivá i ve vztahu k indexu stáří v ORP Hodonín, kde index činil 133,66.

Graf č. 3: Věková struktura obyvatel obce Josefov v roce 2017



Zdroj: Český statistický úřad

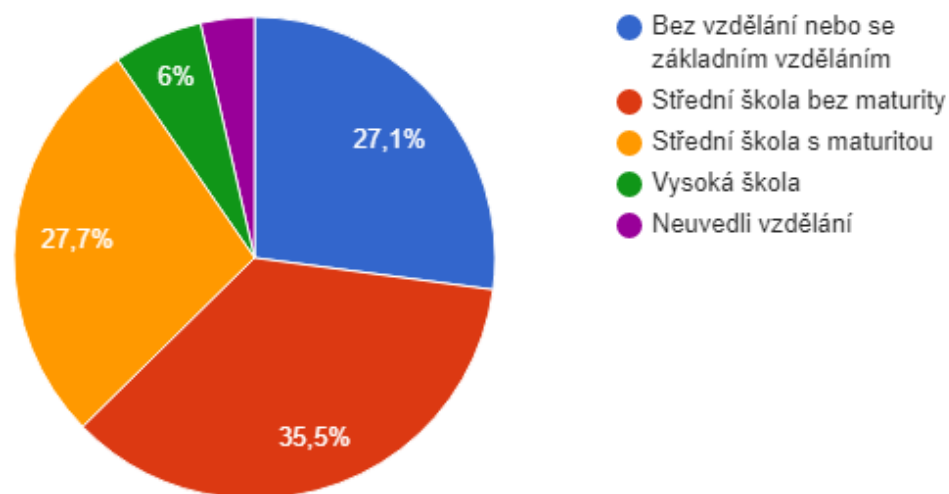
Statistická data ke vzdělanosti obyvatel jsou k dispozici z posledního sčítání lidu, domů a bytů z roku 2011. Vzdělanostní struktura obyvatel byla evidována od 15 a více let. Nejpočetnější byla skupina obyvatel se středním vzděláním bez maturity, dále obyvatelstvo s úplným středním vzděláním s maturitou a téměř stejné zastoupení mělo i obyvatelstvo se základním vzděláním, včetně neukončeného. Rozdělení obyvatel podle vzdělání je shrnut v tabulce č. 3 a grafu č. 4. Obyvatel s vysokoškolským vzděláním v obci bylo 5,9 %.

Tabulka č. 3: Obyvatelstvo podle nejvyššího ukončeného vzdělání, rok 2011

		Celkem	muži	ženy
Obyvatelstvo ve věku 15 a více let		341	182	159
Z toho podle stupně vzdělání	bez vzdělání	-	-	-
	základní včetně neukončeného	90	36	54
	střední vč. vyučení (bez maturity)	118	84	34
	úplné střední (s maturitou)	92	42	50
	nástavbové studium	9	4	5
	vyšší odborné vzdělání	-	-	-
	vysokoškolské	20	10	10

Zdroj: Český statistický úřad

Graf č. 4: Vzdělanostní struktura obyvatel obce Josefov v roce 2011



Zdroj: Český statistický úřad

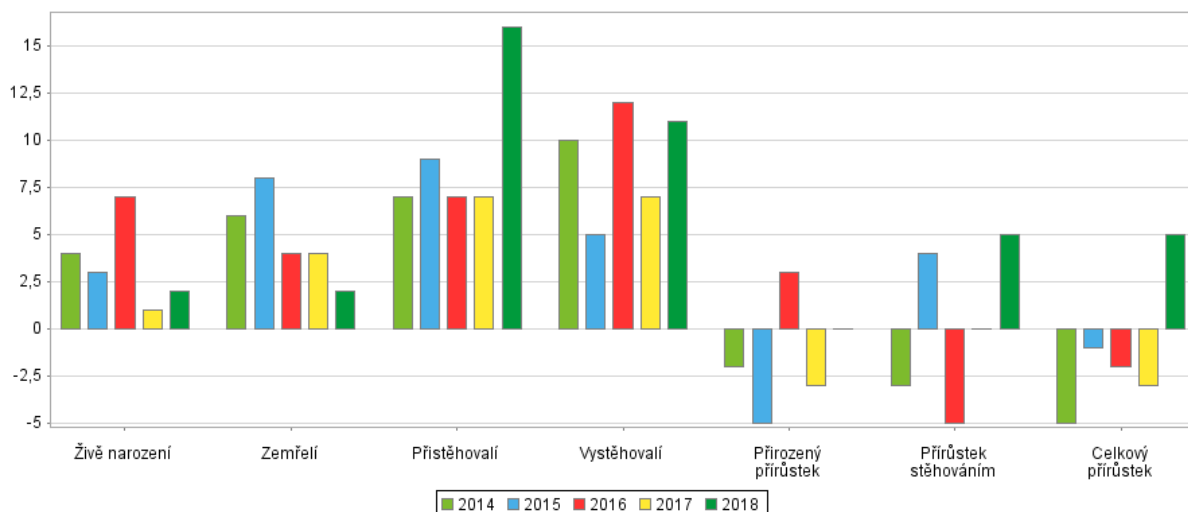
Pohyb obyvatelstva v obci je zcela přirozený. Z tabulky č. 4 a grafu č. 5 je patrné, že v období 2014 – 2017 byla migrace obyvatel záporná, kdy docházelo k úbytku obyvatel v obci. V roce 2018 došlo k přírůstku obyvatel, převážně z důvodu přistěhování nových obyvatel do obce. Počet migrujících obyvatel je však zanedbatelný k počtu obyvatel obce.

Tabulka č. 4: Pohyb obyvatel v obci Josefov od roku 2014 do roku 2018

		2014	2015	2016	2017	2018
Živě narození		4	3	7	1	2
Zemřelí		6	8	4	4	2
Přistěhovalí		7	9	7	7	16
Vystěhovalí		10	5	12	7	11
Přírůstek/úbytek	přirozený	-2	-5	3	-3	-
Přírůstek/úbytek	stěhováním	-3	4	-5	-	5
	celkový	-5	-1	-2	-3	5

Zdroj: Český statistický úřad, veřejná databáze

Graf č. 5: Pohyb obyvatel v obci Josefov od roku 2014 do roku 2018



Zdroj: Český statistický úřad, veřejná databáze

Sociální situace:

Nejnovější informace k národnosti občanů jsou z posledního sčítání lidu, domů a bytů z roku 2011. Obyvatelstvo v obci se řadí nejvíce k národnosti moravské a české. Dále jsou zde občané ze Slovenska. Při statistickém zjišťování v roce 2011 mnoho občanů svoji národnost neuvedlo (21,37 %).

Tabulka č. 5: Obyvatelstvo Josefova podle národnosti, rok 2011

		Celkem	muži	ženy
Obyvatelstvo celkem		393	214	179
z toho národnost	česká	136	74	62
	moravská	148	83	65
	slezská	-	-	-
	slovenská	2	-	2
	německá	-	-	-
	polská	-	-	-
	romská	-	-	-
	ukrajinská	-	-	-
	vietnamská	-	-	-
	neuvedeno	84	49	35

Zdroj: Český statistický úřad, veřejná databáze

V obci se žádný výrazný problém týkající se soužití obyvatel nevyskytuje. Není zde žádná minoritní národnostní menšina či sociálně vyloučená lokalita a nevyskytují se zde ani žádné závažné problémy s uživateli návykových látek.

Spolková činnost v obci:

Obyvatelé obce Josefov jsou aktivní a jejich spolková činnost je bohatá. V obci je činných 7 zapsaných spolků s právní osobností a další skupiny lidí se společnými zájmy a aktivitami bez právní subjektivity. Obec spolupracuje se všemi spolky, spolupodílí se na akcích, které pořádají. Ty podporuje i finančně nebo materiálně v podobě cen do soutěží, dárků, apod.

Myslivecký spolek Diana Josefov, z.s.

V minulosti se spolek potýkal s nedostatkem drobné zvěře (přemnožená škodná), v posledních letech se to však zlepšuje. V současnosti má 21 členů, kteří se podílí na pořádání akcí v obci – dětský den, zarážání hory, apod.

Sbor dobrovolných hasičů

Jedná se o organizační složku obce současně evidovanou jako zapsaný spolek. Hasiči v obci mají dlouholetou tradici – jednotka byla založena v roce 1925, postupně byla dokoupena technika a ustanovena zásahová jednotka. Na hasičskou zbrojnicu byla v r. 1998 přestavěna bývalá stodola. Hasiči ve spolupráci s obcí pravidelně pořádají sběr železného šrotu, elektroodpadu, dětský den, Plkač Trophy Cup, drakiádu, ohňostroj, organizují pyžamový ples.

Zahrádkáři – Vinařský spolek Josefov, z.s.

Místní organizace Čs. svazu zahrádkářů byla v Josefově ustanovena v r. 1957. Dříve pořádali společné nákupy postřiků, hnojiv apod., výstavy vín po 10, později po 5 letech. Nyní se přetvořili na vinařský spolek. Zapsaný byl v r. 2017. Pořádají košt vín a spolupodílí se na dalších akcích.

Rybářství

Dříve se na potoce Prušánka vyskytovalo několik rybníků, dnes se zde nachází uměle vytvořený rybníček. Původně měl sloužit jako koupaliště, v současnosti je využíván k rekreačnímu rybolovu. Rybáři nemají ustanovený spolek, ale spolupodílí se na organizaci dětských rybářských závodů.

Tělovýchovná jednota Sokol Josefov

Zajišťuje sportovní vyžití v obci, spolek s právní osobností byl zapsán v r. 2014.

Dále zde působí Cimbálová muzika HUSAŘI, z.s., která se angažuje v kulturní oblasti, Jezdecký klub SLOVÁCKO, z.s. a OC Slovácko, z.s.

Významné akce pořádané v obci:

Malebná podlužácká obec Josefov je i v současné době silně spjata s lidovými tradicemi. Nejvýznamnější folklorní událostí v obci jsou **krojované hody**. Chasa vybírá svého stárka v prosinci na sv. Štěpána, přípravy pak začínají v půlce května – mája, výběr stromu, opracování, postavení atd. Samotné hody se konají kolem svátku sv. Anny (26.7.), což vychází na třetí víkend v červenci. Trvají od neděle do úterý, ovšem už v sobotu je předhodové zpívání s ženskými a mužskými sbory z okolních obcí. V neděli se koná mše, krojovaný průvod, hodové veselí a tančení pod zeleným. Pondělí patří mši a taneční zábavě. Hodové úterý zakončuje hody zábavou s maškarami v recesistickém duchu. V pátek se koná pohodová zábava.

Josefov je v současné době jednou z mála obcí, kde se udržuje tradiční zvyk jarního vynášení smrtky, nazývaný **Smrtnica** v téměř nezměněné podobě. Tento zvyk je zařazen do seznamu nemateriálních statků tradiční lidové kultury Jihomoravského kraje. Koná se na Smrtnou neděli před Velikonocemi a je výsadou dívek. Naopak chlapi zastávají významné místo od Zeleného čtvrtku do Bílé soboty, kdy na znamení smutku nad Kristovou smrtí utichají hlasy zvonů a chlapi je zastupují svými hrkači (dřevěnými nástroji vydávajícími řečtací zvuky). Dodnes se zachovala tradice zpívání pod okny z neděle na velikonoční pondělí, kdy chlapi z chasy obejdou všechny domy a vybírají čerstvá vejce. Další významnou folklorní tradicí je **stavění májek v noci před prvním májem** – chlapi dívkám, starostovi a hospodskému. Na podzim je první sobotu v září **zarážání hory**.

V květnu probíhá tradiční **Setkání mužských sborů na Podluží**, které si získalo oblibu u mnoha mužských sborů v širokém okolí. V Josefově toto setkání proběhlo v roce 2018 za nejširší účasti veřejnosti od začátku těchto setkání. **Dětský den** pořádá obec Josefov každoročně poslední sobotu v červnu, tradičně se zlatým hřebem – pěnou, kterou připravují místní hasiči. Dále se konají ples hasičů a ples obce, dětský karneval, Josefovské posezení, májový volejbalový turnaj, operetní představení ke dni matek, tenisový turnaj, turnaj ulic v malé kopané, fotbalový turnaj, závody Plkač Trophy Cup – závod fréz, plkačů, traktorů veteránů, apod. Josefovský Helovín, pochod slováckými vinohrady, drakiáda, mezinárodní kynologické zkoušky a závody psů, hlavní hon, Josefovská setkání, výstavy spojené s lidovým uměním a tradicemi, rozsvícení

vánočního stromu, Mikulášská besídka, turnaj ve stolním tenise, mistrovství Josefova ve Stiga hokeji a silvestrovský ohňostroj.

3. Hospodářství

Ekonomická situace:

Podle údajů Českého statistického úřadu se v obci nacházelo k 31. 12. 2018 celkem 106 registrovaných ekonomických subjektů, a z toho 65 subjektů se zjištěnou aktivitou. Mezi podnikatelskými subjekty převažuje činnost ve velkoobchodě, maloobchodě a opravě motorových vozidel, kde je však nejvíce podniků neaktivních. Dále pak v průmyslu a v zemědělství, lesnictví a rybářství.

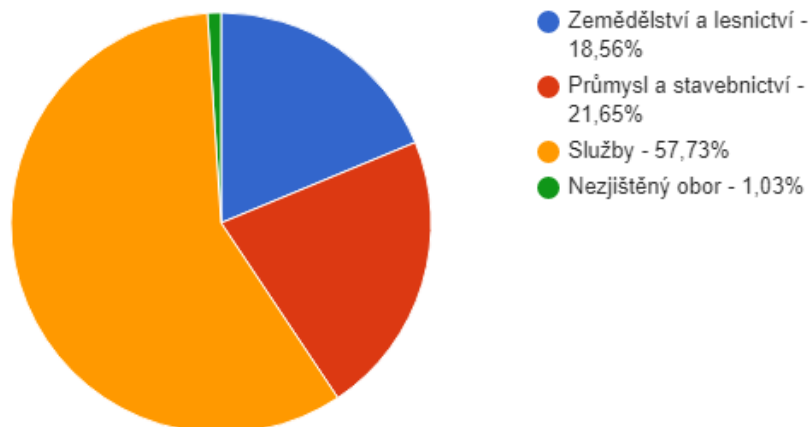
Tabulka č. 6: Podnikatelské subjekty v Josefově podle převažující činnosti, rok 2018

	Registrované podniky	Podniky se zjištěnou aktivitou
Celkem	106	65
Zemědělství, lesnictví, rybářství	19	12
Průmysl celkem	16	14
Stavebnictví	10	6
Velkoobchod a maloobchod; opravy a údržba motorových vozidel	20	7
Doprava a skladování	5	3
Ubytování, stravování a pohostinství	4	2
Informační a komunikační činnosti	3	3
Peněžnictví a pojišťovnictví	1	x
Činnosti v oblasti nemovitostí	x	x
Profesní, vědecké a technické činnosti	2	1
Administrativní a podpůrné činnosti	x	x
Veřejná správa a obrana; povinné sociální zabezpečení	2	1
Vzdělávání	3	3
Zdravotní a sociální péče	x	x
Kulturní, zábavní a rekreační činnosti	7	4
Ostatní činnosti	13	9

Zdroj: Český statistický úřad, veřejná databáze

Graf č. 6 poukazuje na rozložení podnikatelských subjektů podle odvětví v roce 2016, kdy převažovaly podniky ve službách, téměř čtvrtina podniků byla v průmyslu a stavebnictví a 18,56 % v zemědělství a lesnictví.

Graf č. 6: Struktura podnikatelských subjektů podle odvětví v obci Josefov v roce 2016:



Zdroj: Český statistický úřad

V podnikatelské činnosti, která je rozdělená dle právní normy, převažují fyzické osoby, kterých je na území obce registrováno 53 se zjištěnou aktivitou.

Aktivních právnických osob v obci působí celkem 12, přičemž obchodních společností je celkem 9.

Tabulka č. 7: Podnikatelské subjekty podle právní formy, rok 2018

	Registrované podniky	Podniky se zjištěnou aktivitou
Celkem	106	65
Fyzické osoby	86	53
Fyzické osoby podnikající dle živnostenského zákona	71	43
Fyzické osoby podnikající dle jiného než živnostenského zákona	2	1
Zemědělní podnikatelé	13	9
Právnické osoby	20	12
Obchodní společnosti	10	9
akciové společnosti	.	.
Družstva	.	.

Zdroj: Český statistický úřad, veřejná databáze

V obci Josefov je 9 mikropodniků do 9 zaměstnanců, 1 malý podnik do 49 zaměstnanců. Převládají subjekty bez zaměstnanců, těch je 38.

Tabulka č. 8: Podnikatelské subjekty podle počtu zaměstnanců, rok 2017

Počet subjektů bez zaměstnanců	38
Počet subjektů s 1-9 zaměstnanci- mikropodniky	9
Počet subjektů s 10-49 zaměstnanci- malé podniky	1
Počet subjektů s 50-249 zaměstnanci- střední podniky	0
Počet subjektů s >249 zaměstnanci- velké podniky	0

Zdroj: RISY

Největší firmou působící na území obce je Bílek filtry s.r.o. zabývající se výrobou průmyslových filtrů převážně do potravinářských odvětví jako je vinařství, pivovarnictví, apod. Vlastní celý areál bývalého zemědělského podniku – jedné ze dvou větších průmyslových oblastí v obci. Tou další je areál vedle statku využívaný nákladní autodopravou. Poptávka po plochách k podnikání je v obci uspokojena.

Komerční služby v obci

Komerční služby v obci nejsou vzhledem k počtu obyvatel zcela zastoupeny. Obyvatelé Josefova jsou odkázáni na komerční služby v sousedních Prušánkách nebo Dolních Bojanovicích.

Pošta se zde nevyskytuje, pouze poštovní schránka. Její výběr se uskutečňuje jednou denně. Nejbližší pošta je vzdálena 2,5 km v obci Prušánky. Je otevřena denně v dopoledních i odpoledních hodinách. Praktického lékaře navštěvují obyvatelé Josefova v Prušánkách nebo Dolních Bojanovicích, stejně tak jako dětského lékaře nebo stomatologa.

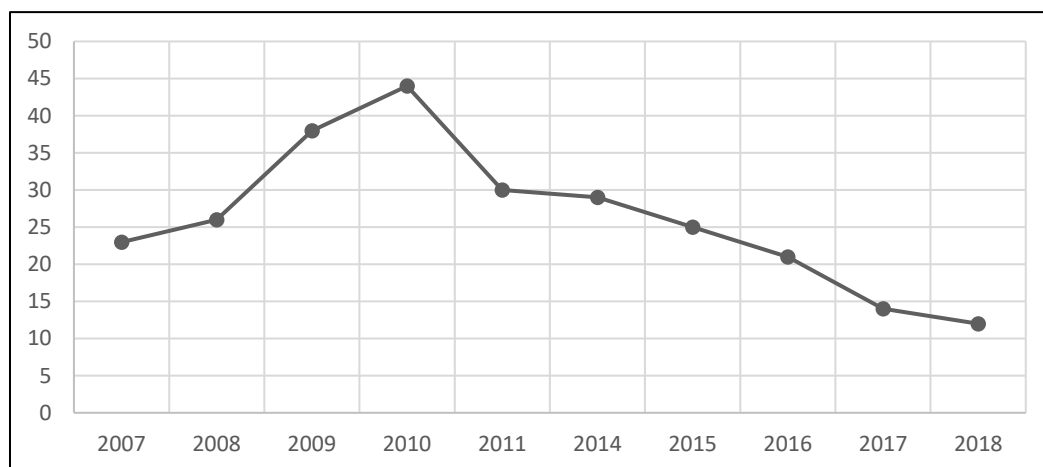
V obci je k dispozici pohostinství, obecní knihovna a prodejna smíšeného zboží.

Trh Práce:

Míra nezaměstnanosti v obci od roku 2010 významně klesla z 23,4 % na 4,7 % v roce 2017, data z konce roku 2018 poukazují na mírný vzrůst na 5,7 %. Počet nezaměstnaných dle grafu č. 7 klesá. Poslední data v grafu počtu nezaměstnaných jsou z července roku 2018. Podíl nezaměstnaných v grafu č. 8 v letech 2012 a 2013

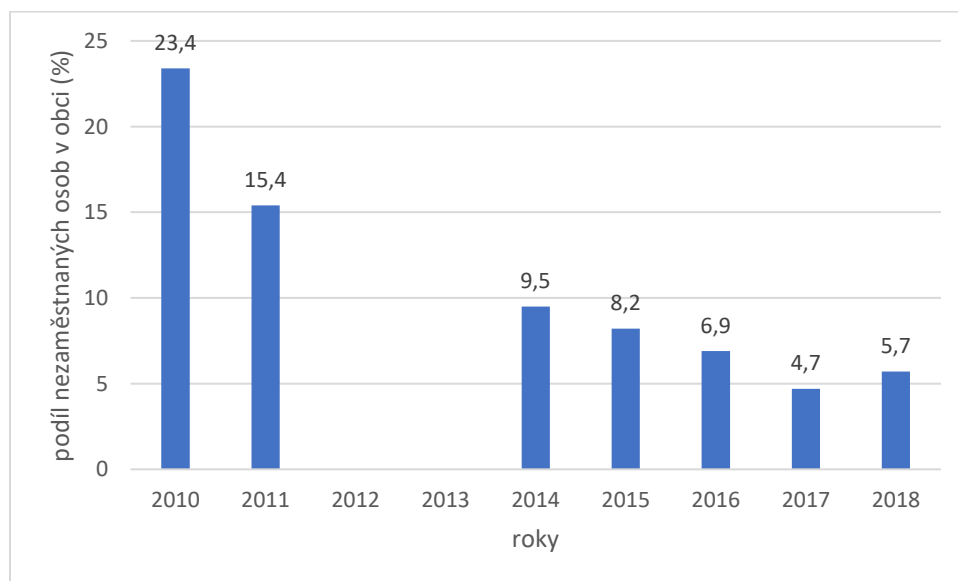
není dostupný, z pohledu trendu je však zřejmé, že míra nezaměstnanosti od roku 2010 do roku 2017 neustále klesala, na konci roku 2018 mírně vzrostla.

Graf č. 7: Vývoj počtu nezaměstnaných osob v obci Josefov



Zdroj: Český statistický úřad

Graf č. 8: Podíl nezaměstnaných osob (%) v Josefově od roku 2010 do roku 2018



Zdroj: portal.mpsv.cz, vlastní zpracování MAS, květen 2018

V Josefově bylo v roce 2017 celkem 198 ekonomicky aktivních obyvatel (= 50,38 % z celkového počtu obyvatel, jsou to zaměstnanci, zaměstnavatelé, pracující důchodci, ženy na mateřské dovolené a nezaměstnaní) a 178 neaktivních (45,29 % z celkového počtu obyvatel, jsou to nepracující důchodci, žáci, studenti, učni).

Tabulka č. 9: Obyvatelstvo podle ekonomické aktivity, rok 2017

		Celkem	muži	ženy	
Ekonomicky aktivní celkem		198	120	78	
v tom	zaměstnaní	164	102	62	
	z toho podle postavení v zaměstnání	zaměstnanci	130	77	53
		zaměstnavatelé	7	6	1
		pracující na vlastní účet	23	15	8
	ze zaměstnaných	pracující důchodci	2	1	1
		ženy na mateřské dovolené	3	-	3
nezaměstnaní		34	18	16	
Ekonomicky neaktivní celkem		178	82	96	
z toho	nepracující důchodci	74	24	50	
	žáci, studenti, učni	75	47	28	
Osoby s nezjištěnou ekonomickou aktivitou		17	12	5	

zdroj: Český statistický úřad, veřejná databáze

Počet osob vyjíždějících z obce za prací byl v roce 2017 podle ČSÚ 75. Dojíždějících osob do obce za prací bylo 13. Počet osob zaměstnaných v zemědělství bylo 8, 59 osob bylo zaměstnáno v průmyslu, 8 osob ve stavebnictví a 72 osob ve službách. Tabulka č. 10 poukazuje na strukturu zaměstnanosti v Josefově podle odvětví v roce 2011. V porovnání s městem Hodonínem, Jihomoravským krajem a celou ČR bylo více obyvatel Josefova zaměstnáno v zemědělství (lesnictví), o něco více i v průmyslu a stavebnictví, méně pak ve službách.

Tabulka č. 10: Struktura zaměstnanosti v obci Josefov podle odvětví v roce 2011 (%)

	Zemědělství a lesnictví	Průmysl a stavebnictví	Služby
Josefov	4,88%	40,85%	43,90%
HODONÍN	3,45%	38,40%	47,19%
Jihomoravský kraj	2,87%	31,91%	55,17%
ČR	2,74%	32,23%	53,87%

Zdroj: Český statistický úřad

Obec také využívá pracovníky v rámci programu zaměstnanosti z úřadu práce jako veřejně prospěšné práce a veřejná služba.

Cestovní ruch:

Obec Josefov je tiché a klidné místo na jihu Moravy. Patří do regionu Podluží, kde se i v současné době udržují lidové tradice a zároveň místem, které se snaží rozvíjet a posouvat dopředu. Josefov by neměli vynechat zejména příznivci pěší turistiky a cykloturistiky, protože tudy prochází Moravská vinná stezka směřující do lokality vinných sklepů Nechory v sousedních Prušánkách. Tato lokalita je velmi populární mezi milovníky vína a cykloturistiky.

Ubytovací možnosti v Josefově jsou v soukromí v rodinném domě s kapacitou 17 lůžek, dále pak ve vinném sklepě s kapacitou 6 lůžek. Možnosti stravování v obci jsou omezené, avšak velmi kvalitní – u hlavní silnice působí Hostinec u Klečků, který disponuje i obecním sálem pro pořádání firemních či soukromých oslav a poskytuje cateringovou službu.

Obec nemá žádnou turistickou atrakci, na které by byl evidovaný počet návštěvníků. Návštěvnost obce tak lze usuzovat pouze přibližným odhadem návštěvnosti větších akcí: krojované hody cca 1500 návštěvníků, setkání mužských sborů cca 600 návštěvníků, Plkač Trophy Cup cca 500 návštěvníků.

4. Infrastruktura

Technická infrastruktura:

Vodovod

V obci je veřejný vodovod, který provozuje VaK Hodonín, a.s. a je jeho vlastníkem. Některé větve vodovodního řadu jsou však ve vlastnictví obce. Obec je napojena na veřejný skupinový vodovod Podluží a to na jeho výtlačný řad do vodojemu 2x2500 m³ Poddvorov. Ten zásobuje i řadu obcí okresu Břeclav a je dále propojen s dvěma dalšími skupinovými vodovody, a to se soustavou Hodonín, Koryčany-Kyjov-Klobouky, Veselí-Strážnice a Bzenec-Kyjov-Hodonín, vzájemně propojených, dotovaných ze tří zdrojů. Vodovodní síť je ve vyhovujícím stavu. Rozvody vody budou prodlouženy i do lokalit navrhované nové výstavby RD a vinných sklepů.

Kanalizační síť

V obci Josefov je v souladu s plánem rozvoje vodovodů a kanalizací JMK vybudována jednotná kanalizační soustava s mechanicko-biologickou čističkou odpadních vod. Jako kanalizační stoky slouží stávající rekonstruované řady, které jsou postupně doplňovány novými úseky v místech, kde dosud kanalizace chyběla. ČOV spolu s obslužnou kanalizací a čerpací stanicí ČOV byla realizována na základě ÚP v severozápadní části obce na pravém břehu vodního toku Prušánka v letech 2016-2017 za podpory Ministerstva zemědělství a Jihomoravského kraje. Původní vyústění stok do Prušánky bylo po vybudování čističky zrušeno, splaškové a dešťové vody jsou nyní přiváděny do ČOV a po vyčištění vypouštěny do vodoteče v požadované kvalitě v souladu s požadavky správce toku. ČOV se umístila na 2. místě v soutěži Stavba roku Jihomoravského kraje v roce 2017.

Obrázek č. 3: ČOV v Josefově



Zdroj: webové stránky obce Josefov, leden 2018

Energetika

Na území katastru obce nejsou vybudované žádné výrobní elektrické energie ani žádná vedení přenosové soustavy. V současné době jsou zde provozovány celkem tři transformační stanice, z nichž 2 slouží k zajištění distribučního odběru (ve vlastnictví E.ON Česká republika a. s.) a jedna TS je umístěna v areálu Nivky (bývalého ZD) a neovlivňuje vlastní zásobování obce. Umístění stávajících distribučních trafostanic je z hlediska plošného pokrytí území obce transformačním výkonem pro současnou potřebu vyhovující. Je navržena nová zahušťovací trafostanice pro potřeby distribučního odběru, umístěná v jihozápadní části obce. Dále je uvažováno o rekonstrukci stávající ocelové příhradové TS na severním okraji obce za bývalým dvorem (v současné době je mimo provoz).

Veřejné osvětlení

V celé obci je provedené v celém rozsahu. V hlavní trase průjezdné komunikace obcí ve směru od Lužice na Prušánky je na samostatných silničních stožárech, v ostatních částech obce je na sadových stožárech s kabelovým rozvodem v zemi. V rámci lokality vinných sklepů je pro veřejné osvětlení využito distribuční rozvodné sítě NN včetně upevnění svítidel. Svítidla jsou sodíková-výbojková, v dobrém technickém stavu.

Plynofikace

Obec Josefov byla v roce 1995 v celém rozsahu plynofikovaná. Regulační stanice, ze které je obec zásobována, je situována v severovýchodní části obce při silnici

do Dolních Bojanovic. Jedná se o typovou regulační stanici RS 1200- VTL/STL, která je dostačující i pro výhledové období. Rozvody v obci jsou provedeny výhradně STL místní sítě v tlakové hladině 0,3 MP a s doregulací u odběratelů pomocí domovních regulátorů. Rozšíření STL sítě do nových lokalit výstavby bude navazovat na stávající stav.

Zásobování teplem

V současné době je zásobování teplem v řešeném území založeno na lokálních zdrojích, s topným médiem převážně zemním plynem. V poslední době stoupá obliba přitápění dřevem.

Přenos informací

V katastrálním území obce a převážně v souběhu se státní silnicí Prušánky – Dolní Bojanovice prochází stávající trasa DOK Dolní Bojanovice – Moravská Nová Ves. V obci je vybudována účastnická telefonní síť. Dimenzovaná je na 100% telefonizaci bytového fondu s účelovou rezervou pro její rozšíření do nových lokalit výstavby.

Území je pokryto signálem mobilní telefonní sítě GSM. Základnové stanice mobilní sítě se zde nevyskytují.

V řešeném území nejsou TV převaděče ani zesilovací stanice. Severním okrajem katastrálního území však prochází provozované radioreleové trasy v úseku RS Děvín – ČEZ Hodonín a RX Děvín – retranslační stanice Hodonín.

Příjem TV signálu je zajišťován individuálním příjmem, televizní kabelové rozvody zde vybudovány nejsou.

V obci je provozována bezdrátová internetová síť a nadzemním kabelovým vedením místní rozhlas.

Nakládání s odpady

Systém nakládání s komunálním a stavebním odpadem na území obce je stanoven vyhláškou č. 3/2015 o stanovení systému shromažďování, sběru, přepravy, třídění, využívání a odstraňování komunálních odpadů a nakládání se stavebním odpadem na území obce. Svoz komunálního odpadu probíhá jednou měsíčně, k odevzdání tříděného odpadu slouží sběrné nádoby umístěné na 4 místech v obci.

Sběr a svoz nebezpečného odpadu je zajišťován minimálně dvakrát ročně, stejně tak jako sběr a svoz objemného odpadu.

Pro odložení stavebního odpadu je možné za úplaty objednat obecní kontejner. Rostlinný odpad likviduje každá domácnost prostřednictvím vlastních kompostérů a kompostů. V obci se nachází malá přírodní kompostárna na sběr a shromažďování rostlinných zbytků, kde je stanoven systém komunitního kompostování vyhláškou č. 1/2015.

Tento třídící systém obci vyhovuje, obyvatelé jsou k třídění odpadů motivováni celoroční soutěží s atraktivními odměnami. Obec má zájem vybudovat sběrný dvůr odpadů v návaznosti na ČOV a čerpací stanici odpadních vod.

Dopravní infrastruktura a místní komunikace:

Katastrálním územím obce Josefov prochází silnice v majetku Jihomoravského kraje:

II/423 Velké Bílovice – Lužice
III/4234 Josefov – Dolní Bojanovice

Hlavní komunikací v řešeném území je silnice II. třídy č. 423, která prochází obcí a celým katastrálním územím od východu na jihozápad. Silnice má místní význam a spojuje obec s obcí Lužice (zde je napojení na silnici I. třídy I/55, která spojuje město Otrokovice a Břeclav s nájezdem na dálnici u Břeclavi) a Prušánky (zde opět napojení na silnici I/55).

Další silnice III/4234 spojuje obec Josefov s Dolními Bojanovicemi a také má místní význam. Obě uvedené silnice zajišťují dopravní spojení s okolními obcemi a současně i přímou dopravní obsluhu zástavby obce.

Dopravní osu místních komunikací tvoří z velké části stávající silnice III. a IV. třídy. Mají charakter obslužných komunikací, zařazujeme je tedy do funkční skupiny C. Stav místních komunikací je utěšující, většina z nich je s asfaltovým povrchem. Některé páteřní účelové komunikace jsou zpevněné pražci s asfaltovým povrchem, asfaltovou nebo kamennou drtí.

Intenzita silniční dopravy je na silnici II/423 dle celostátního sčítání dopravy v roce 2016 následující:

Tabulka č. 11: Intenzita dopravy na silnici č. II/423 (roční průměr, vozidel/den)

Typ vozidel	Po - pá	volné dny (mimo svátky)	průměr
Osobní a dodávková vozidla bez přívěsů i s přívěsy	1741	1262	1604
Lehká nákladní vozidla (do 3,5 t)	194	64	157
Těžká motorová vozidla	324	108	263
Autobusy	16	8	14
Traktory	22	7	18
Jednostopá motorová vozidla	27	34	29
Všechny motorová vozidla celkem			1896
Cyklisté			77

zdroj: <http://scitani2016.rsd.cz>, vlastní zpracování MAS, květen 2018

Na silnici III/4234 se sčítání v roce 2016 neprovádělo. Uváděné hodnoty v tabulce č. 11 jsou ročním průměrem denních intenzit dopravy ve vozidlech za 24 hodin na silnici č. II/423 v úseku katastru obce Josefov a Prušánky. Významný podíl na dopravě mají cyklisté. Tato silnice slouží k propojení obyvatel Josefova se sousedními Prušánkami, kde jsou zastoupeny hlavní komerční služby, základní a mateřská škola, lékař atd. Územní plán proto navrhuje vybudování stezky pro cyklisty a pěší, která tyto obce propojí a dojde tak ke zvýšení bezpečnosti účastníků silničního provozu.

K parkování a odstavování vozidel u rodinných domů slouží garáže v rodinných domech a parkovací stání na ulicích před domem. Veřejná parkoviště s kapacitou cca 20 míst jsou k dispozici před hřištěm, radnicí a hospodou. Při zvýšené potřebě je pro parkování možné využít plochu Výletišť pod zeleným – zábavného areálu vedle radnice. Územní plán navrhuje vybudovat plochu pro parkování a stání v blízkosti hřbitova (cca 1000 m², tj. celkem 40 parkovacích míst pro osobní automobily).

Železniční doprava:

Nejbližší železniční zastávka je v obci Lužice, která je z centra obce Josefov vzdálená přibližně 5,5 km. Tato trať je značená jako II. tranzitní železniční koridor, což je hlavní dálkový železniční tah mezi Břeclaví a Petrovicemi u Karviné. Koridor představuje kromě významného vnitrostátního spojení také tranzitní spojení mezi Vídní, popř. Bratislavou a Varšavou. V tomto smyslu jde o část 6. panevropského koridoru. Celková délka koridorové tratě je 213 km. Železniční trať Přerov – Břeclav (v jízdním řádu označená pro cestující číslem 330) je dvoukolejná elektrizovaná celostátní trať, součást 2. koridoru. Trať vede z Přerova do Břeclavi přes Hulín, Otrokovice, Staré Město u Uherského Hradiště, Moravský Písek, Rohatec a Hodonín. provoz na trati byl zahájen v roce 1841. Trať byla elektrizována v letech 1981 – 1985. V obci Lužice na této trati zastavují osobní vlaky. Nejbližší velké nádraží, kde zastavují mezinárodní a rychlostní vlaky je město Hodonín, vzdálené od Josefova přibližně 9 km.

Cyklistická a pěší doprava v obci zahrnuje chodníky a cyklistické a turistické stezky v obci a jejím okolí.

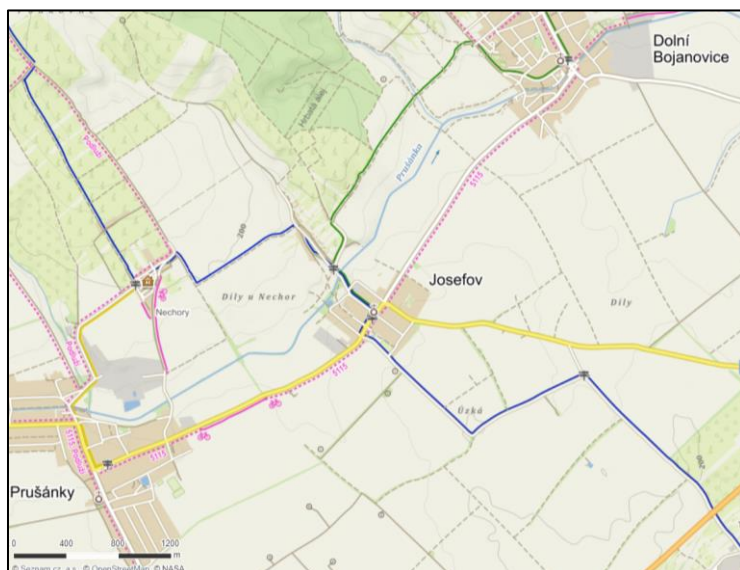
Chodníky pro pěší jsou při hlavní silnici vybudovány v celém rozsahu území po obou stranách silnice a jsou v dobrém stavu. Zbývá vybudovat pouze chodníky k plánovaným nově zastavěným územím.

Územní plán navrhuje vybudovat cyklostezku podél silnice III. třídy do sousedních obcí Dolní Bojanovice a Prušánky. Cyklotrasa č. 5115 (Horní Kapánsko, rozc. – Prušánky – Čejkovice, v celkové délce 20,7 km), která je vedena obcí po státní silnici, bude v úseku mezi Prušánkami a Dolními Bojanovicemi přeložena do trasy cyklostezky mimo silnici II/423 a III/4234.

Josefov je součástí systému cyklotras s vinařskou tematikou. Vinařské cyklotrasy jsou zařazeny do systému cyklotras a cykloturistických tras v oficiálních mapových podkladech. Jejich význam je velmi důležitý nejen pro pohyb cyklistů volnou krajinou, ale i jako základ pro rozvoj turistiky na Břeclavsku a Hodonínsku.

Obcí Josefov prochází **turistická trasa** značená modrou barvou (Mikulčice, Lužice, Josefov, Prušánky, Nový a Starý Poddvorov, Hodonín) a zelenou barvou (Josefov – Dolní Bojanovice). Pro pohyb pěších i cyklistů volnou krajinou je však možné použít i neznačené účelové polní cesty, zejména obyvateli obce pro krátkodobou místní rekreaci, ale i jako dopravní spojení mezi obcemi při absenci hromadné dopravy.

Obrázek č. 4: Mapa s turistickými a cyklistickými trasami v okolí Josefova



Zdroj: www.mapy.cz, květen 2018

Dopravní obslužnost:

Obec Josefov je zapojena do integrovaného systému Jihomoravského kraje IDS JMK. Je obsluhována autobusovou společností mj. ČSAD Hodonín, a.s. Spojení s nejbližším větším městem zajišťuje linka č. 556, která vede z Hodonína do Podivína. Ve všední dny jezdí přes Josefov zhruba 10x, o víkendu 7x. Přímé spojení s Břeclaví není zavedeno.

Obec má dostatek spojů s okresním městem Hodonínem. Pro spojení s ostatními většími městy musí obyvatelé Josefova přesehat v Hodoníně, kde je možné využít jak autobusovou, tak železniční dopravu.

5. Vybavenost

Bydlení:

Zastavěné území Josefova je intenzivně využito, proluky, které se objevují, jsou postupně zastavovány. Plochy bydlení jsou tvořeny obytnými ulicemi s převážně řadovou zástavbou, občas se zástavbou samostatně stojících domů. Zástavba má kompaktní charakter. Územní plán připouští další výstavbu např. v prolukách a větších pozemcích, rovněž se připouští stavební úpravy stávajících stavebních objektů. S rozšířením bytové zástavby se počítá na severu obce v ulici Za Dvorem a podél silnice směrem na Lužice. V případě potřeby bude možnost v ulici Záhumní zastavět zahrady. Jako vhodný typ zástavby je uveden izolovaný rodinný dům nebo dvojdomek. V současné době, kdy je všeobecným trendem vesnické bydlení v blízkosti větších měst, je o bydlení v obci Josefov velký zájem a poptávka převyšuje možnosti nabídky.

Dle výsledků Sčítání lidu, domů a bytů v roce 2011 se v Josefově nacházelo celkem 132 bytů, z toho 132 rodinných domů. Byty v bytových domech nebo ostatních budovách se zde nenachází. V obci Josefov nestojí žádný bytový dům.

Tabulka č. 12: Domovní fond, rok 2011

		Celkem	rodinné domy	bytové domy	ostatní budovy
Domy úhrnem		132	132	-	-
Domy obydlené		118	118	-	-
z toho podle vlastnictví domu	fyzická osoba	108	108	-	-
	obec, stát	-	-	-	-
	bytové družstvo	-	-	-	-
	spoluvlastnictví vlastníků bytů	10	10	-	-
z toho podle období výstavby nebo rekonstrukce domu	1919 a dříve	6	6	-	-
	1920 - 1970	34	34	-	-
	1971 - 1980	20	20	-	-
	1981 - 1990	24	24	-	-
	1991 - 2000	20	20	-	-
	2001 - 2011	13	13	-	-

Zdroj: Český statistický úřad, Sčítání lidu, domů a bytů v roce 2011

Počet dokončených bytů v obci je v přepočtu na 1000 obyvatel kromě roku 2010 nižší ve srovnání s Jihomoravským krajem a ČR, jak je patrné z tabulky č.13.

Obec nemá ve vlastnictví žádné byty.

Tabulka č. 13: Vývoj bytové výstavby v obci Josefov v období 2009 – 2015

	2009	2010	2011	2012	2013	2014	2015
Počet dokončených bytů v Josefově	0	2	0	0	0	0	0
Počet dokončených bytů v přepočtu na 1000 obyvatel v kraji	4,29	3,91	3,15	3,17	3,01	2,76	2,83
Počet dokončených bytů v přepočtu na 1000 obyvatel v ČR	3,68	3,48	2,76	2,75	2,40	2,27	2,38

Zdroj: Český statistický úřad

Plochy pro další rozvoj obce

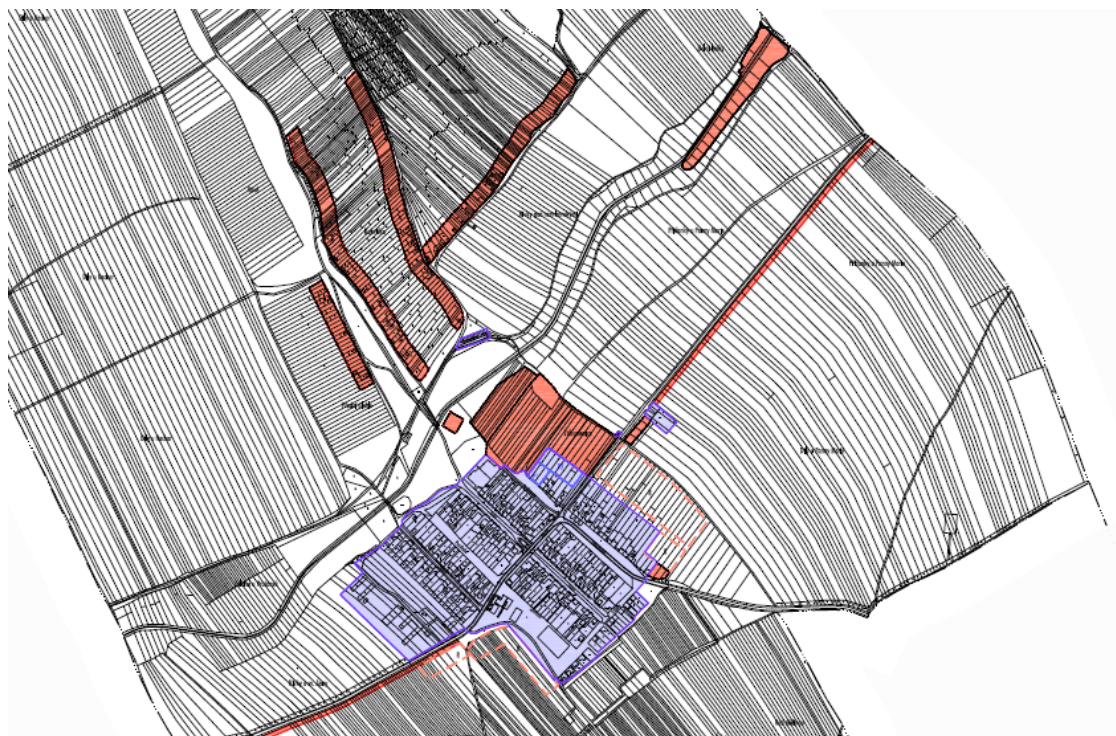
Plochy výroby a skladování jsou zastavěny a využívány, v obci není dle regionální rozvojové agentury jižní Moravy a národního seznamu brownfieldů žádná plocha typu brownfields. Místní podnikatelé přestavěli prostory bývalého zemědělského družstva a farmy, které v současné době aktivně využívají pro své podnikání. V jednom z těchto objektů je možnost dalšího rozvoje průmyslu. Nové zastavitelné plochy pro výrobu a skladování nejsou navrženy.

Plochy pro sportovní aktivity jsou řešeny podle aktuálních potřeb – sportovcům jsou k dispozici tyto venkovní prostory: fotbalové hřiště, víceúčelové a dětské hřiště. V zimě využívají hráči stolního tenisu místní kulturní dům, stejně tak jako cvičenky aerobiku nebo jógy. V případě zájmu je možné využít tělocvičnu v sousední obci Prušánky.

Plochy smíšené pro rozvoj vinných sklepů a dalších objektů pro vinařství jsou navrženy tak, aby plynule navazovaly na již zastavěné území v oblasti Roztrhanské, Přední úlehle a Kukvické. V rámci jednotlivých záměrů bude nutné dobudovat potřebné inženýrské sítě.

Na úseku **technického vybavení** území navrhuje územní plán retenční protipovodňovou vodní nádrž na vodoteči Prušánka. Obec zároveň usiluje o možnost vybudování protierozní ochranné hrázky pro odvedení a retenci dešťových vod pro ochranu zastavěného území.

Obrázek č. 5: Schéma koncepce rozvoje obce - červenou barvou jsou zakresleny zastavitelné plochy, modrou plochy přestavby



Zdroj: Územní plán obce Josefov, změna č. 2 územního plánu. Zpracovatel H. Arch projekt, s. r. o., rok 2015

Plochy **občanské vybavenosti** jsou využity účelně a jsou umístěny rovnoměrně. Vzhledem k velikosti obce a počtu jejích obyvatel je občanská vybavenost velmi nízká, avšak dostatečná. Obyvatelé obce jsou závislí na vybavenosti sousední obce Prušánky, která je vzdálena zhruba 2,5 km nebo Dolní Bojanovice vzdálené 2,5 km. Pošta, mateřská a základní škola, lékař, lékárna, komerční služby atd. se v Josefově nenachází. Obyvatelé mají k dispozici kostel, kulturní dům, obecní úřad, knihovnu, hasičskou zbrojnici, zábavný areál Výletišť pod zeleným, fotbalové, dětské a víceúčelové hřiště a restauraci. Celkovou vybavenost obce shrnuje tabulka č. 14.

Tabulka č. 14: Vybavenost obce Josefov, rok 2017

VYBAVENOST OBCE							
Občanská vybavenost		Infrastruktura		Komerční služby		Atraktivita CR	
Obecní úřad/CzechPoint	Ano	Vodovod	Ano	Restaurace/občerstvení	Ano	Přírodní pozoruhodnosti	Ano
Pošta	Ne	Kanalizace	Ano	Potraviný/smíšené zboží	Ano	Stavební pozoruhodnosti	Ne
Policie	Ne	ČOV	Ano	Pekařství	Ne	Památníky/pomníky	Ano
Lékař pro dospělé	Ne	Telefonní síť	Ano	Zámečnictví	Ano	Technické památky	Ano
Lékař pro děti	Ne	Rozvod el. NN	Ano	Sklenářství	Ne	Agrofarma/zoopark	Ne
Stomatolog	Ne	Plynovodní síť	Ano	Pokryvačství/klempířství	Ne	Ubytovací zařízení	Ano
Jiný lékař	Ne	Veřejné osvětlení	Ano	Truhlářství/tesařství	Ano	Kemp	Ne
Lékárna	Ne	Veřejný rozhlas	Ano	Zednické práce	Ano	Turistická trasa	Ano
Mateřská škola	Ne	Napojení na silnici I. třídy	Ano	Elektropráce	Ano	Cyklotrasa/stezka	Ne
Základní škola - 1. stupeň	Ne	Napojení na dálnici	Ano	Instalatérství	Ano	Naučná stezka	Ano
Základní škola - 1. a 2. stupeň	Ne	Sběrný dvůr	Ne	Malířství	Ne	Muzeum/galerie	Ne
Kulturní dům/kino	Ano	Zastávka autobusu	Ano	Opravy motorových vozidel	Ano	Informační centrum	Ano
Hasičská zbrojnice	Ano	Stanice vlaku	Ne	Kosmetika	Ne	Lyžařský vlek	Ne
Kostel/kaple	Ano	Rozvojové plochy	Ano	Kadeřnictví	Ne	Lyžařská běžecká trasa	Ne
Hřbitov	Ano	Ochranná pásma	Ano	Zahradnictví	Ne	Vodní sporty	Ne
Sportovní hřiště	Ano	Sítě internetu	Ano	Čištění oděvů	Ne		
Dětské hřiště	Ano			Krejčovství	Ne		
Tělocvična/sportovní hala	Ne			Banka/bankomat	Ne		
Koupaliště	Ne						
Dům s pečovatelskou službou	Ne						
Dům pro seniory	Ne						

Zdroj: Vlastní zpracování MAS Jižní Slovácko z.s., rok 2017

Školství a vzdělávání

V Josefově mateřská ani základní škola není. Na konci 19. století sice byla postavena malotřídka, ve které se vyučovalo až do roku 1973, ovšem kvůli nevyhovujícím hygienickým podmínkám byla zrušena. Děti v současné době navštěvují primárně ZŠ a MŠ v Prušánkách, dále v Dolních Bojanovicích, takže denně dojíždí v obou případech zhruba 2,5 km. V ojedinělých případech navštěvují děti z Josefova i základní vzdělávací zařízení v jiných větších městech, např. v Hodoníně, dle místa zaměstnání jejich rodičů.

ZŠ a MŠ v Prušánkách se ve svém vzdělávacím programu zaměřuje na osobnostní a sociální výchovu a environmentální výchovu. Získala mezinárodní titul Ekoškola. Ke své činnosti má škola k dispozici kromě učebního pavilonu i třídu v přírodě, tělocvičnu, školní hřiště a zahradu. Žáci školy se zapojují do různých akcí Regionu Podluží i Mikroregionu Hodonínsko a pracují v různých kroužcích – florbal, atletika, pohybové hry, keramický, výtvarný a angličtina. Ve školním roce 2017/18 navštěvovalo tuto mateřskou školu 11 dětí, 1. st. ZŠ 8 dětí a 2. st. 8 žáků.

Základní a mateřská škola v Dolních Bojanovicích vyniká svým materiálním zázemím: 12 odborných učeben (s interaktivní tabulí, jazykové učebny, PC, HV, VV, vaření a pracovní činnosti), běžecký ovál s venkovním víceúčelovým hřištěm

a tělocvična. Úzce spolupracuje také s místní uměleckou školou. Ve školním roce 2017/18 navštěvovalo tuto mateřskou školu 1 dítě, 1. st. ZŠ 2 děti a 2. st. 4 žáci.

Děti z Josefova mají možnost navštěvovat i HTVŠ - hudební, taneční a výtvarnou školu v Prušánkách. Vznikla v roce 2015 a jejím zřizovatelem je Obec Prušánky. Nabízí deset individuálních (výuka hry na hudební nástroje) a šest kolektivních oborů (cimbálová muzika, výtvarný obor, pop-rocková kapela, dramatický obor, irské tance a folklorní kroužek). Vychází z britského vzdělávacího systému ABRSM, částečně upraveného na místní podmínky.

Dále děti navštěvují ZUŠ v Dolních Bojanovicích. Zdejší ZUŠ je školou poskytující základní vzdělání v uměleckých oborech: hudebním, tanečním a výtvarném. Zřizovatelem školy je Krajský úřad Jihomoravského kraje.

Zdravotnictví

V obci se nenachází zdravotní středisko ani žádné ordinace lékařů. Obyvatelé Josefova mají možnost dojíždět za svými lékaři do Prušánek nebo Dolních Bojanovic. Zdravotnická záchranná služba přijíždí ze stanoviště v Hodoníně a Břeclavi, legislativně stanovená doba dojezdu je tedy snadno splnitelná.

Sociální péče

V obci není žádné zařízení sociální péče. Nejbližší takovéto zařízení je v obci Dolní Bojanovice a Prušánky. V Dolních Bojanovicích se nachází Dům s pečovatelskou službou, který poskytuje péči seniorům v nepřetržitém provozu s komplexem služeb sociálních a zdravotních, zajišťovaných kvalifikovaným personálem. Přijímá seniory, jejichž zdravotní stav vyžaduje pravidelnou pomoc, rovněž zabezpečujeme péči o seniory s Alzheimerovou nemocí. V Prušánkách se nachází dům s pečovatelskou službou, který má osm nájemních bytů. Obývají ho občané v důchodovém věku, ovšem schopní se o sebe plně postarat. Nájemcům jsou zajištěny prostřednictvím pečovatelky služby, například úklid, praní a žehlení prádla, dovoz obědů apod.

Péče o seniory a zdravotně znevýhodněné je v obci zajišťována především rodinnými příslušníky, případně terénní formou. Existuje zde možnost využít služeb nestátní neziskové organizace **Homediss o.p.s.**, poskytující sociální služby seniorům, chronicky nemocným a zdravotně postiženým, která mimo jiné zajišťují poskytování

osobní asistence a pečovatelské služby v domácím prostředí klienta a pronajímá zdravotní a rehabilitační pomůcky. Další organizací, kterou lze využít je agentura domácí zdravotní péče **Homedica s.r.o.**, která ošetřuje pacienty v jejich domácím prostředí, operuje lehčí chirurgická onemocnění bez nutnosti hospitalizace, zajišťuje léčbu doma podporou a pomocí odborně vyškolenými sestrami domácí zdravotní péče, půjčuje a dodává zdravotnické pomůcky a prostředky tak, aby domácí pobyt pacientů s handicapem byl co nejpříjemnější.

Všechny druhy i formy sociálních služeb zajišťuje také Diecézní charita Brno- Oblastní charita Hodonín. **Charitní pečovatelská služba Hodonínsko** je určena seniorům, kteří potřebují pomoc a podporu při péči o sebe a svou domácnost, a to z důvodu stáří nebo zdravotního stavu. V Hodoníně je v rámci služeb Charity Domov pro matky s dětmi Hodonín a dále pak Charitní poradna Hodonín pro lidi v krizové situaci.

Území obce nespadá mezi typicky sociálně vyloučené lokality. Jde spíše o jedince či rodiny v krizové životní situaci, kteří aktuálně potřebují pomoci. Lidé mohou využít také Centrum pro rodinu a sociální péči v Hodoníně nebo různě zaměřená centra charity Břeclav (Azylový dům Břeclav a nízkoprahové denní centrum Břeclav pro lidi bez přístřeší, Domov svaté Agáty pro matky a otce v tísní nebo Kontaktní centrum s terénním programem pro uživatele drog.). Zde je jim k dispozici široké spektrum služeb.

Sociální systém má obec Josefov detailně propracovaný – přispívají na porodné, rodičovský příspěvek, dárky dětem, dárky občanům k významným životním událostem, přispívají na pobyt zdravotně postiženým dětem v sanatoriích apod.

Obec nemá problémy s uživateli návykových látek. Josefov je zapojen do procesu komunitního plánování. Obec je zapojena do systému spolufinancování služeb sociální prevence na Hodonínsku.

Kultura

I když je obec Josefov malá vesnice, kulturní život místních občanů je velmi bohatý. Kulturní akce vychází především z folklorních tradic, které se zde stále udržují a jsou neodmyslitelnou součástí života. Jako jedna z mála obcí na Podluží udržuje starodávný zvyk vynášení zimy Smrtnica, dále před Velikonocemi chodí chlapci hrkat a děvčata pak vymrskat, staví máje, atd.

Existuje zde několik spolků či dobrovolných seskupení občanů, kteří ve spolupráci s obcí pořádají nejrůznější akce – plesy, programy pro děti, neformální setkávání se starostou a zastupiteli, rybářské závody, apod.

Za nejvýznamnější kulturní akci jsou zde považovány krojované hody konané vždy třetí víkend v červenci ke svátku sv. Anny. Trvají několik dní a sjíždí se sem spousta rodáků i jiných návštěvníků. Další významné akce jsou spojeny s vinařstvím, které je zde hojně rozšířeno – výstava vín, zarážání hory, pochod slováckými vinohrady apod.

K vínu, kterým je Podluží proslaveno, neodmyslitelně patří i zpěv. Počátky mužského sboru sahají do r. 1982, kdy na oslavách založení obce vystoupilo několik zpěváků. Postupně zintenzivnili svou činnost, která trvá dodnes. V současnosti má sbor dvanáct členů. V roce 2010 sbor dokonce nazpíval CD s několika písničkami o Josefově. Vystupuje na různých kulturních akcích. Jednou z nich je setkání mužských sporů na Podluží, které se každoročně koná v jiné obci na Podluží, v roce 2018 se Setkání konalo v Josefově.

S velkou oblibou se setkávají i sportovní akce – volejbalový turnaj, tenisový Josef II. OPEN ve čtyřhře, turnaje ve fotbale, Plkač Trophy Cup - závod fréz, plkačů, traktorů, turnaj ve stolním tenisu apod.

Pro pořádání kulturních a společenských akcí slouží venkovní **zábavní areál Výletišť pod zeleným** nebo **vnitřní prostory kulturního domu.**

Obrázek č. 6: Kulturní dům, obecní úřad a knihovna v Josefově



Zdroj: webové stránky obce Josefov, prosinec 2018

V roce 1922 byla v obci ustanovena obecní **veřejná knihovna**, zřízená převážně z darů jednotlivých osob a z příspěvků obce a orelské jednoty. Toho roku měla 127 svazků. Dnes už knihovna čítá přes 1700 svazků s beletrií a naučnou literaturou. Velmi úzce spolupracuje s Městskou knihovnou v Hodoníně, která josefovské knihovně poskytuje každý měsíc výměnný fond s 50 knihami. Pro evidenci knih využívá automatizovaný knihovní systém. Výtečně funguje také meziknihovní výpůjční služba. V knihovně je k dispozici veřejný internet.

Na nákup knih a provoz knihovny přispívá obec. V roce 2015 měla knihovna 30 registrovaných čtenářů, kteří uskutečnili 660 knihovních výpůjček. V současné době sídlí knihovna v budově obecního úřadu.

V obci se nachází tyto prohlášené **kulturní památky** evidované v Ústředním seznamu kulturních památek České republiky:

- Sousoší sv. Anny vyučující Pannu Marii

Sousoší je nejstarší památkou obce a jediným památkově chráněným objektem na josefovském katastru. Jde o pozdně barokní, silně zlidovělou sochařskou práci z r. 1760, postavenou na návrší na jižním okraji obce u silnice do Prušánek, původně na rozcestí polních cest. Nechal ji postavit ovčácký hospodář, protože zde údajně našel poklad. Obyvatelé Josefova k ní od počátku mají zvláštní vztah a úctu, proto se i hody slaví ke dni sv. Anny, který je 26. července.

Obrázek č. 7 Sousoší sv. Anny vyučující Pannu Marii



Zdroj: webové stránky Národního památkového ústavu, leden 2019

Uvedený objekt podléhá ustanovení zákona č. 20/1987 Sb. O státní památkové péči. V případě jakýchkoliv zemních stavebních prací a úpravy terénu v katastru obce, je jejich investor povinen dle ustanovení § 22 odst. 2 zák. č. 20/1997 Sb. v platném znění již v době přípravy stavby uzavřít smlouvu na provedení záchranného archeologického výzkumu s institucí oprávněnou k archeologickým výzkumům.

Nejvýznamnější památkou v obci, která zároveň tvoří i přirozené centrum obce, je **filiální kostel Všech svatých** z roku 1877. Vznikl přestavbou starší kaple z r. 1862. Vešlo se do ní sotva 10 osob, a tak se pobožnosti konaly jen v letním období na prostranství před kaplí. Pro křesťansky založené občany z Josefova to však bylo nedostačující, a tak v r. 1872 uspořádali sbírku (její podstatnou část tvořilo dědictví po místním občanovi, který zemřel v 51 letech a ve své závěti nechal 4 000 zlatých na stavbu nového kostela) a nechali kapli přestavět na kostel. K vysvěcení došlo 8. 6. 1879 hodonínským děkanem. Později byly pořízeny varhany, dva poboční oltáře pro sochy Panny Marie a Srdce Pána Ježíše od Ferdinanda Štábly z Hodonína. Dále byl kostel v interiéru dovybaven a postupně prošel několika opravami, poslední byla dokončena v r. 1997. Kostel spravuje farnost v Dolních Bojanovicích.

I když Josefov není nijak starobylou obcí, může se pochlubit velkým počtem **drobných sakrálních památek** postavených vesměs na náklady místních občanů. Dnes se v obci nachází 14 křížů. Další památky místního významu, které podléhají režimu zákona O státní památkové péči, jsou plastika sv. Jana Nepomuckého z r. 1907, autor: František Štábl, plastika sv. Vendelína – patrona pastýřů, stojí na bývalém pastvisku u cesty, autorem je František Štábl, postaveno 1907, plastika sv. Trojice – sloupové sousoší na severozápadním okraji obce, postaveno 1908 hodonínským sochařem Františkem Štáblou. Na Květnou neděli se zde konají obřady.

Za zmínku stojí ještě socha Josefa II., i když je poměrně mladá a není památkově chráněná. Nechal ji v r. 2011 postavit starosta obce Vojtěch Pospíšil na sochařském sympoziu v Lužicích - z bloků hořického pískovce sochu vytesal mladý sochař Michal Vinduška z Třeboně. Socha představuje císaře Josefa II., zakladatele obce a stojí před místním pohostinstvím.

Obrázek č. 8: Kostel všech svatých



Zdroj: webové stránky obce Josefov, květen 2018

Sport a tělovýchova

Pro sportování využívají obyvatelé Josefova víceúčelové hřiště. S jeho výstavbou bylo započato v r. 2006 za kulturním domem. Rekonstrukcí prošlo i travnaté hřiště a místo pro pořádání hodových veselíc a společenským setkáváním (2011), nově zvané Výletišťe pod zeleným.

Oddíl stolního tenisu funguje v obci od osmdesátých let minulého století, ovšem kvůli problémům s prostory byla jeho činnost na 12 let přerušena. Znovuobnovení nastalo v roce 2003, kdy se oddíl Sokol Josefov přihlásil do okresní soutěže a byl zařazen do skupiny A. V současné době hraje oddíl soutěže v okrese Hodonín. K tradičním akcím patří pořádání turnaje pro neregistrované amatérské hráče, který se koná každoročně po Vánocích. Souběžně probíhá turnaj ve stolním tenise v recesistickém duchu. Těší se velkému zájmu občanů.

V objektu bývalé drůbežárny si po roku 1990 založili cvičišťe místní **kynologové** a později se zaregistrovali do Moravskoslezského kynologického svazu. V r. 2002 zde proběhla celostátní soutěž chovatelů německých dog, v níž zvítězil domácí pes. Pravidelně se zde koná letní tábor pro chovatele ze Slovenska, Německa a Rakouska,

příležitostně i Den otevřených dveří, jehož součástí je ukázka kynologického výcviku a prezentace psů.

Fotbalová soutěž tak, jak se běžně hraje v ostatních obcích na Slovácku, se v Josefově nikdy nehrála. Na místním pastvisku, později upraveném jako hřiště, se hrály jen příležitostné amatérské zápasy, ovšem i z nich vyrostla celá řada dobrých regionálních fotbalistů. Po celou dobu se pravidelně hrává mezinárodní fotbalový turnaj.

V r. 2007 se začala scházet parta místních nadšenců do **volejbalu**. Zpočátku pořádali ojedinele volejbalové turnaje, později se začali pravidelně setkávat v létě na víceúčelovém hřišti, v zimě v tělocvičně v Prušánkách.

S oblibou se setkává i pravidelný turnaj ulic v **minikopané** na víceúčelovém hřišti, pořádaný od r. 2008.

6. Životní prostředí

Stav životního prostředí:

Samotná obec leží spíše v rovinatém území, reliéf se zvedá směrem k severozápadnímu okraji katastrálního území. Katastr leží v geomorfologické provincii Západopanonská pánev, subprovincii Vídeňská pánev. Příslušnou geomorfologickou oblastí jsou Jihomoravská pánev, geomorfologickým celkem Dolnomoravský úval, podcelkem Dyjsko-moravská pahorkatina. Z geologického hlediska se skládá Pomoraví v širším okolí většinou z náplavů mořských, jezerních a říčních, z menší části z větrných nánosů.

Celý katastr, stejně tak jako většina jižní Moravy, patří do velmi teplé klimatické oblasti T4. Velmi teplá oblast T4 se vyznačuje průměrnými ročními teplotami v lednu –2 až –3 °C a v červenci 19 až 20 °C.

Charakteristika klimatické oblasti:

Průměrný úhrn srážek	538 - 550 mm
Průměrný úhrn srážek za veget. období	335 - 343 mm
Průměrná teplota vzduchu	9,2°C
Průměrná teplota vzduchu za veget období	15,8°C
Průměrný začátek veget. období	21. dubna
Průměrný konec veget. období	12. října

V území převládá jihovýchodní, západní a severozápadní proudění s nízkým procentem bezvětří. Kvalita **ovzduší** v obci je dobrá, vyskytuje se zde znečištění prachovými částicemi díky větrné erozi.

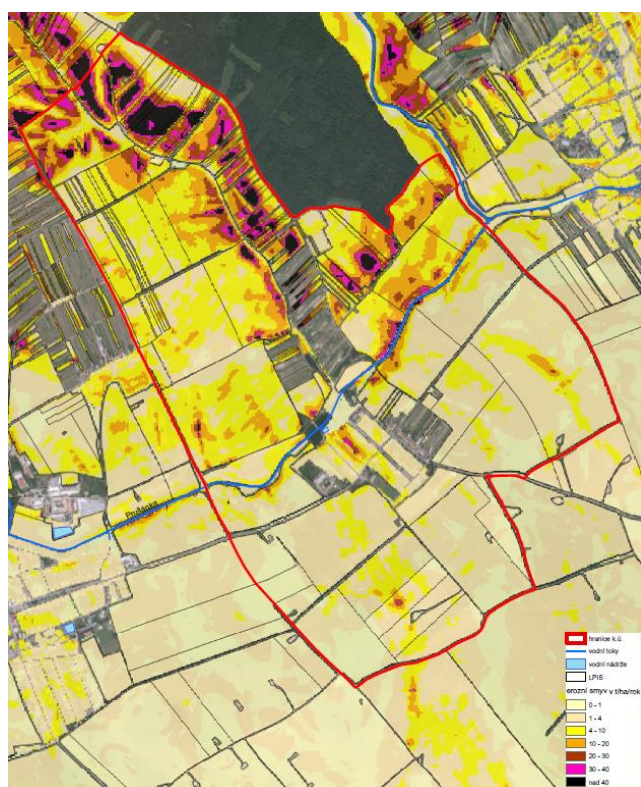
V území je, jako na celém území Jihomoravského kraje, problémem **vodní a větrná eroze**. Následkem je, kromě škod na majetku obyvatel, také zhoršení kvality ovzduší prachovými částicemi a postupné znehodnocování svrchního půdního horizontu. Větrná eroze se na těchto územích výrazně projevuje– jedná se zejména o zvýšenou prašnost v suchém období, prašné bouře spojené s devastací polních plodin, degradací půdy, zanášením komunikací a následně se vyskytující spady jemných půdních částic.

Doporučená protierozní opatření: v erozně ohrožených územích vymezených v územním plánu budou jako protierozní opatření sloužit navrhované biokoridory a biocentra místního ÚSES.

Obrázek č. 9 znázorňuje současný stav erozního smyvu vlivem vodní eroze a poukazuje na problém ztráty půdy v severní a severozápadní části katastru obce.

Na pozemcích s kulturou vinice či sad je v případě obnovy navrženo ve Studii erozních a odtokových poměrů a návrhu ochranných opatření na území k.ú. Josefov protierozní situování řad sadu ve směru vrstevnic a meziřadí sadu je navrženo k zatravnění. Potom dále v ploše povodí jsou také meziřadí sadů navržena k zatravnění. Provedenou protierozní ochranou dojde nejen ke snížení erozního smyvu ale také ke zvýšení retenční schopnosti a snížení objemu odtoku a kulminačního průtoku v daném subpovodí.

Obrázek č. 9 Plošná lokalizace jednotlivých kategorií erozního smyvu



Zdroj: Studie erozních a odtokových poměrů a návrh ochranných opatření na území k.ú. Josefov, prof. Ing. Miroslav Dumbrovský, CSc. Ing. Veronika Sobotková, Ph.D., rok 2015

Území je **odvodňováno vodním tokem** Prušánka, který pramení i ústí mimo území. Prušánka pramení severozápadně od Čejkovic ve výšce 230 m.n.m. Plocha povodí je 57 400 km², délka toku je 24,6 km. Podle mapy regionů povrchových vod patří celé

území do oblasti nejméně vodné s malou retenční schopností, odtok je silně rozkolísaný, koeficient odtoku je nízký. Podle mapy regionů mělkých podzemních vod území náleží do oblasti s celoročním doplňováním zásob. Nejvyšší stavy hladiny podzemních vod jsou v období března-dubna, nejnižší stavy jsou v období září-listopadu.

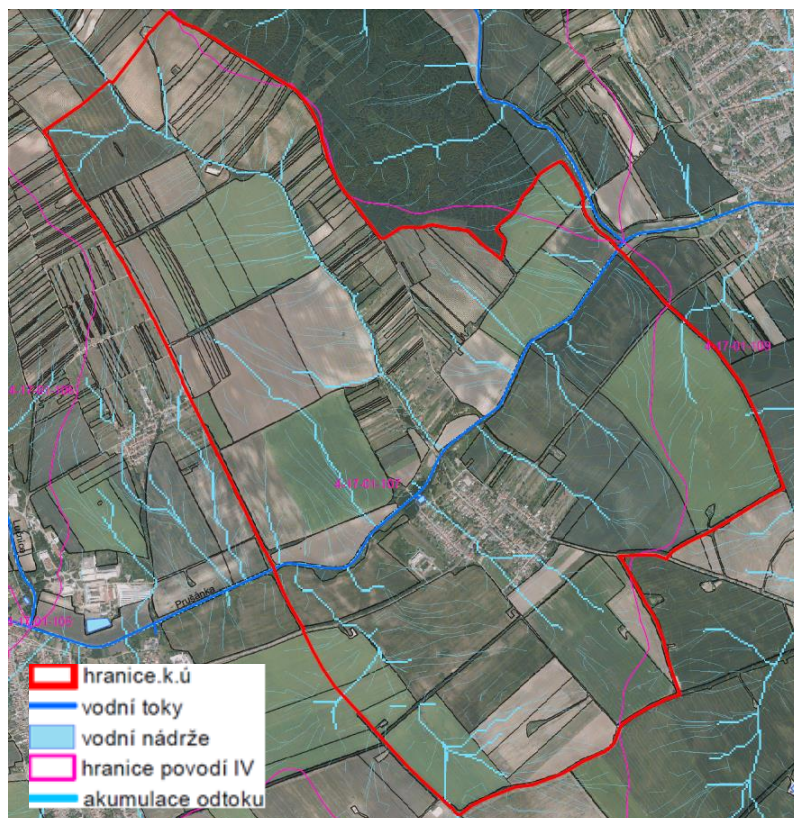
Ke snížení **povodňového průtoku z přívalových srážek** a pro zachycení erozních splavenin jsou v rámci Studie erozních a odtokových poměrů (prof. Ing. Miroslav Dumbrovský CSc., rok 2015) v k.ú. Josefov navrženy vodní nádrže N1 až N3. Nádrž N1 je protipovodňová nádrž na Prušánce, jejíž hráz a základní funkční objekty jsou lokalizovány v k.ú. D. Bojanovice. Nádrž N2 je navržena jako ochranná nádrž s funkcí sedimentační. Nádrž N3 je navržena jako kopaná sedimentační nárazová nádrž. Zemní hráze vodních nádrží jsou navrženy jako zemní homogenní. Výpustný a přelivný objekt u nádrže N2 je navržen sdružený se žlabovým přelivem.

Vymezení a plošný rozsah navržených nádrží jsou pro potřebu studie navrhovány orientačně. Přesné vymezení a stanovení základních parametrů hráze, zátopy a funkčních prvků je pro potřeby plánu společných zařízení a následnou realizaci navrhováno na podkladu přesného výškopisného zaměření geologického průzkumu a vodohospodářského řešení.

Územní plán dělí posuzované území podle konfigurace terénu a odtokových poměrů na 8 charakteristických drah povrchového odtoku, u kterých se předpokládá největší riziko erozní ohroženosti. Z tohoto návrhu vyplývá řešení protierozního opatření, a to retenční protipovodňová nádrž na říčce Prušánka, která zasahuje do katastru obce Josefov i Dolní Bojanovice.

Dále obec uvažuje o druhém protipovodňovém opatření severozápadně od obce v lokalitě „Nové,“ a to o ochranné nárazové nádrži a protierozní hrázce na JV od obce podél zastavěného území. To ovšem zatím není zaneseno v platném územním plánu.

Obrázek č. 10: Prostorová lokalizace hydrografické sítě v k.ú. Josefov



Zdroj: Studie erozních a odtokových poměrů a návrh ochranných opatření na území k.ú. Josefov, prof. Ing. Miroslav Dumbrovský, CSc. Ing. Veronika Sobotková, Ph.D., rok 2015

Celé katastrální území obce Josefov je ve stavební uzávěře nad **ložisky lignitu** (méně kvalitního hnědého uhlí) v okrese Hodonín. Z tohoto prostoru je vyčleněno území kolem obce, na které se nevztahují podmínky ochrany, a je možné zde povolovat stavby dle platného znění Stavebního zákona bez omezení, neboť tyto plochy budou v budoucnu trvale chráněny proti vlivům poddolování ochrannými pilíři.

V řešeném území nebo v jeho bezprostřední blízkosti jsou evidována 4 chráněná ložisková území (podzemní zásobníky plynu, lignit), dále šest výhradních ložisek zemního plynu, lignitu a ropy a 3 dobývací prostory se zemním plynem stanoveným pro organizaci Moravské naftové doly, a. s. Hodonín, z toho jeden prostor přímo v Josefově.

V katastru obce je evidováno poddolované území č. 3965, kde byla v minulosti těžena paliva, avšak nejsou náchylná k sesuvům.

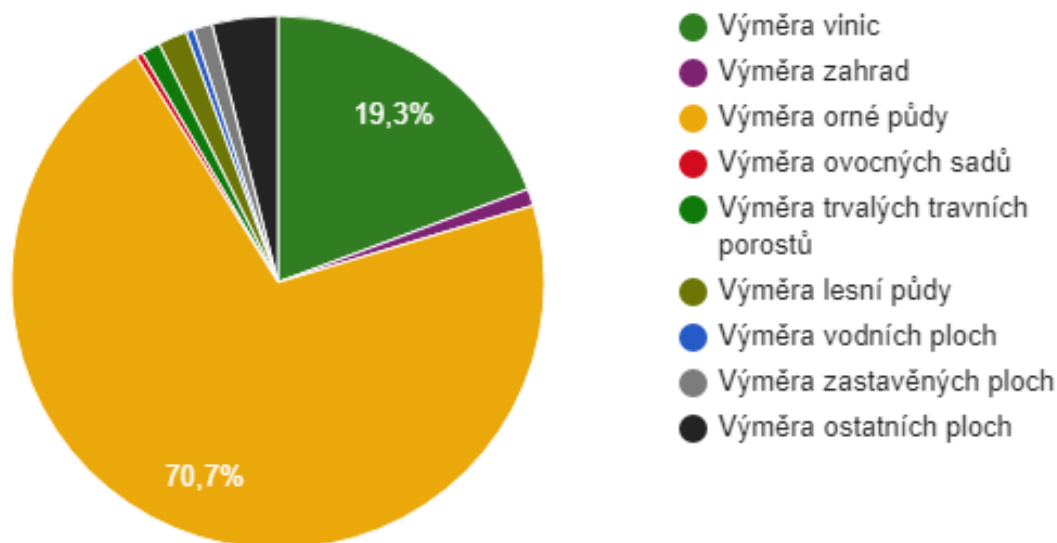
Kvalita vody z lokálních zdrojů:

V katastru obce Josefov se nachází **zdroje minerálních vod**, klasifikované na základě komplexních analýz Referenční laboratoře přírodních léčivých zdrojů v Mariánských lázních jako přírodní středně a silně mineralizované chlorido-sodné jodové minerální vody se zvýšeným obsahem bromidů, kyseliny metaboritické a organických látek, termální, hypertonické. Díky obsahu jodidů a celkové mineralizaci se v Evropě řadí k jódovým vodám nejvyšší kvality. V současné době využívají tyto přírodní léčivé zdroje Lázně Hodonín. Kolem tří vrtů byla ustanovena ochranná pásma I. a II. stupně přírodních léčivých zdrojů dle platného lázeňského zákona.

Funkční využití území:

Celková **plocha katastru** je 708 ha. Orná půda má výměru přibližně 500 ha, což činí 70,7 % celkové výměry, vinice mají téměř 137 ha, což je 19,3 % z celkové výměry katastrálního území, lesy zaujímají plochu o velikosti 12,4 ha, výměra trvalých travních porostů je 8 ha a zastavěné a ostatní plochy mají dohromady přibližně 36 ha.

Graf č. 9: Struktura využití půdy



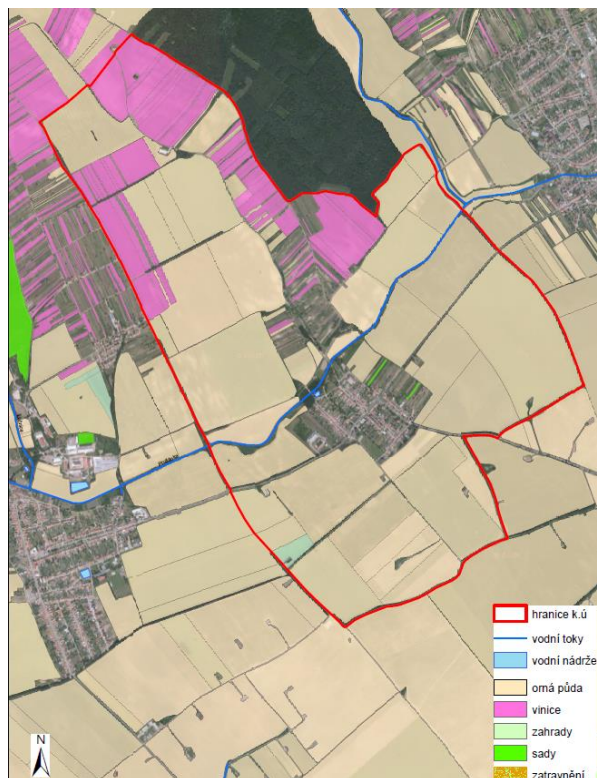
Zdroj: Český statistický úřad

Koeficient ekologické stability vyjadřuje poměr mezi přírodně stabilními plochami (jako jsou lesy, zahrady atd.) a plochami zastavěnými či intenzivně zemědělsky obdělávanými (tzv. nestabilními). Vyšší hodnota koeficientu obecně značí příznivější

stav, hodnota vyšší než 1 znamená vyváženou (stabilní) krajinu. V Josefově dosahuje koeficient hodnoty 0,32.

Prostorové rozmístění druhů pozemků na obrázku č. 11 je provedeno s využitím aktuální vrstvy LPIS, se zobrazením orné půdy, vinic, ovocných sadů a travních porostů. Lesy, ostatní plochy a zastavěné území obce jsou zobrazeny v použité ortofotomapě.

Obrázek č. 11: Prostorové rozmístění druhů pozemků v katastru obce Josefov dle LPIS



Zdroj: Zdroj: Studie erozních a odtokových poměrů a návrh ochranných opatření na území k.ú. Josefov, prof. Ing. Miroslav Dumbrovský, CSc. Ing. Veronika Sobotková, Ph.D., rok 2015

Ochrana životního prostředí:

Na řešeném území se nenachází **maloplošně chráněné lokality**, ani lokality **soustavy Natura 2000**.

Dle Územního plánu jsou v katastru obce dva **významné krajinné prvky**.

- VKP č. 1 - „Prušánka“. Výměra - 2,7 ha – významná vodoteč s pobřežní vegetací, výskyt významných druhů rostlin.
- VKP č. 2 - „Úzké“. Výměra 0,5 ha – druhotně vzniklá louka – dochází k přirozené sukcesi.

Pro zachování stability přírodních a přírodě blízkých ploch byla vybudována soustava **územního systému ekologické stability (ÚSES)**. Je tvořena biocentry (ekologicky hodnotné lesy, rybníky, louky, meze, remízy atd.) vzájemně propojených biokoridory (vodní toky, břehové porosty, pásy lesa, stromořadí, pásy trvalého travního porostu atd.) a vytváří tak z oddělených biocenter síť umožňující migraci. Na území obce se vyskytuje územní systém ekologické stability pouze na lokální úrovni. Je to jediný způsob ochrany krajinných prvků a přírodně hodnotných ploch v katastrálním území Josefova.

Lokální (místní) ÚSES:

Dle Územního plánu je stávající lokální územní systém ekologické stability neúplný a pouze částečně funkční a je proto navrženo jeho doplnění. Jednotlivé skladebné části ÚSES jsou v řešeném území koncipovány tak, aby spolu vytvořily stabilní a plně funkční celek a navazovaly na ÚSES vymezený v územních plánech okolních obcí.

Biocentra:

- LBC 3 - JOSEFOV – částečně funkční - k.ú. Josefov u Hodonína, u Prušánky, severozápadně od obce - výměra výhledově 3 ha - STG 1 BC4, 1BD3
- LBC 10 - U PANNY MARIE - nefunkční (chybějící) - k.ú. Josefov u Hodonína, hranice s k.ú Dolní Bojanovice - výměra min.3 ha - STG 1BD3
- LBC 12 - ÚZKÁ – nefunkční (chybějící) k.ú. Josefov u Hodonína, hranice s k.ú ikulčice - výměra min. 3 ha (v současném stavu cca 2 ha) STG 1BD3
- LBC 13 - OBECNÍ – nefunkční (chybějící) k.ú. Josefov u Hodonína, při hranicích s k.ú.Moravská Nová Ves výměra výhledově 3 ha STG 1BD3
- LBC 14 - DÍLY U NECHOR – nefunkční (chybějící) 17 k.ú. Josefov u Hodonína, při hranici s k.ú. Prušánky - výměra min. 3 ha STG 1B3
- LBC 15 - ŽEJDÍKY – nefunkční (chybějící) k.ú. Josefov u Hodonína - výměra min. 3 ha STG 1B3, 1BD3

Biokoridory:

Biokoridory jsou dle Územního plánu v řešeném území dvojího typu. Ty, které v území fyzicky existují a je pouze třeba péstebními zásahy upravit jejich skladbu tak, aby odpovídala příslušným STG, případně je - především u břehových porostů - doplnit tak, aby splňovaly požadavky na ně kladené (tj. minimální šíře 15 m). Zcela odlišná je situace v případě biokoridorů, procházejících převážně po zemědělské půdě. Ty vesměs fyzicky neexistují (pouze ojediněle procházejí po již existujících liniových strukturách - protierozních mezích apod.) a bude je třeba v rámci ekologické stabilizace krajiny teprve založit.

Generel ÚSES trasy jednotlivých biokoridorů vymezuje v mapě 1:10 000. Toto vymezení má však většinou (viz vyznačení v mapě) pouze charakter doporučení. Z hlediska krajinné ekologie je možno navrženou trasu považovat za optimální spojení dvou sousedních biocenter. Konečný průběh trasy však v každém případě vymezí až realizační projekt. Realizace celého lokálního ÚSES je záležitostí dlouhodobou (řádově desítky let) a pro jednotlivé dílčí etapy realizace bude nutno zpracovat podrobnou projektovou dokumentaci.

- LBK 3 – délka 800 m, STG 1BC4, částečně funkční
- LBK 4 – délka 1300 m, STG 1BC4, částečně funkční (VKP 1)
- LBK 11 – délka 1250 m, STG 1B3, 1BC4, 1BD3, nefunkční (chybějící)
- LBK 17 – délka 1140 m, STG 1BD3, 1BD2, 1BC3, částečně funkční
- LBK 18 – délka 1900 m, STG 1BD3, 1BC3, 1B3, částečně funkční
- LBK 19 – délka 1420 m, STG 1B3, 1BC3, nefunkční (chybějící)
- LBK 21 – délka 1750 m, STG 1B3, 1BD3, částečně funkční

V katastrálním území obce Josefov se nenachází místo, které by podléhalo ochraně v rámci zákona č. 114/1992 Sb., o ochraně přírody a krajiny. V okolí Josefova však vždy rostlo hodně stromů dosahujících stáří často i 100-200 let. Souhrnem několika skutečností, které nastaly v průběhu 20. století (tuhá zima v r. 1929, 1956, scelování pozemků v r. 1976, vichřice apod.) postupně došlo k mohutnému vyklučování. Jeden ze stromů, který odolal a dodnes roste, je stará odrůda jeřábu – oskeruše. Tento listnatý strom je vysoký 15 m a starý přibližně 200 let. Vyhrál druhé místo v celostátní anketě Strom roku 2008 vyhlášené Nadací Partnerství. Díky tomu pak bylo v obci vysázeno přes 60 mladých oskeruší.

Obrázek č. 12: Josefovská oskeruše



Zdroj: Internetové stránky obce, květen 2018

7. Správa obce

Obecní úřad a kompetence obce

Obec Josefov vznikla podle zákona č. 367/1990 Sb., o obcích ve znění pozdějších předpisů dnem voleb do obecního zastupitelstva v roce 1990. Obec vykonává svoje funkce podle zákona č. 128/2000 Sb., ve znění pozdějších předpisů. Obecní úřad Josefov nevykonává správní činnosti pro jiné obce, zajišťuje správu pouze pro území obce.

Tabulka č. 15: Výkon státní správy

Obec	Josefov
Pověřený úřad	Hodonín
ORP	Hodonín
Finanční úřad	Hodonín
Katastrální úřad	Hodonín
Matriční úřad	Prušánky

Zdroj: Český statistický úřad

Správu obce vykonává starosta obce, místostarosta a obecní zastupitelstvo, které má 7 členů (včetně starosty a místostarosty).

Organizační struktura obce:

Zastupitelstvo, starosta, Obecní úřad, výbory zastupitelstva – finanční výbor, kontrolní výbor, kulturní a sportovní výbor, komise starosty – komise pro projednávání přestupků, povodňová komise.

Obec zaměstnává celkem 5 osob na hlavní pracovní poměr, konkrétně to je 1 úřednice a 4 techničtí pracovníci. Další činnosti (provoz knihovny, vedení kroniky a další dle aktuálních potřeb) jsou zajišťovány na základě DPČ a DPP (1 knihovnice) a na základě VPP cca 2-3 osoby na úklid a údržbu v obci. Technika pro jejich činnost je uskladněna ve skladu, v budově ČOV a nové prostory přibudou po vybudování skladu techniky a hasičské zbrojnice.

Obec Josefov zřizuje tyto organizační složky:

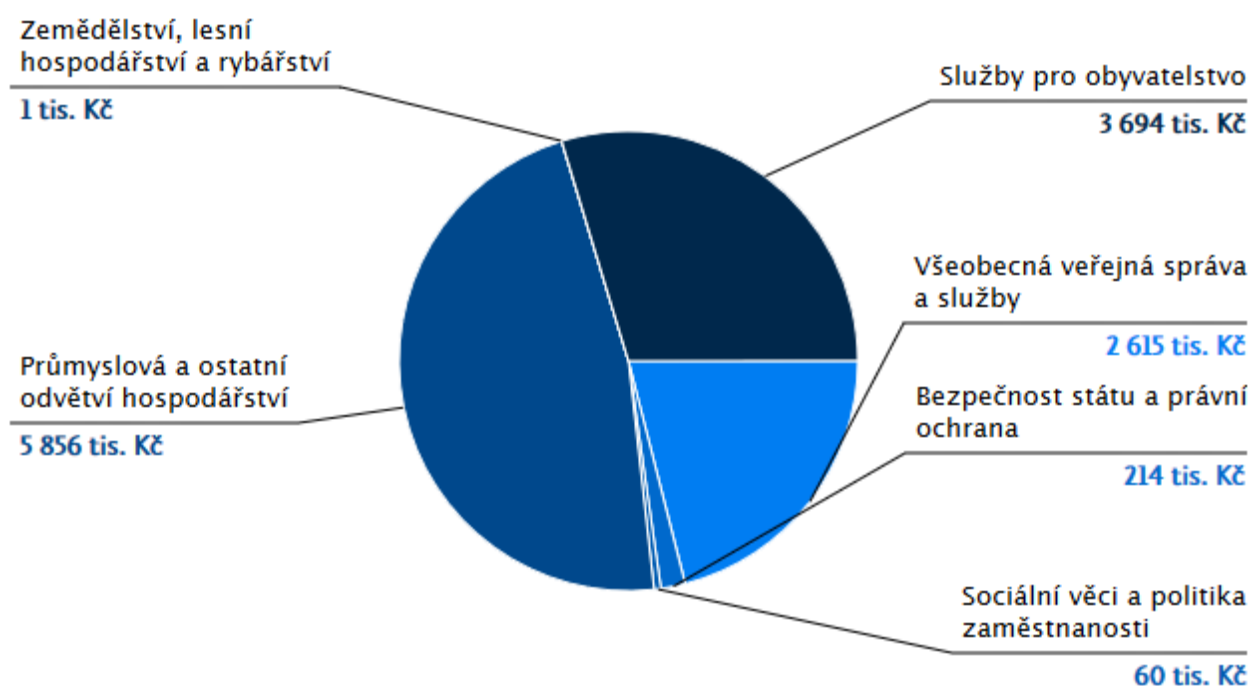
- Sbor dobrovolných hasičů.
- Knihovna

Hospodaření a majetek obce

Úhrn vykázaných rozpočtových příjmů podle platné rozpočtové skladby v roce 2017 činil 7 617 tis. Kč a výdajů 12 441 tis. Kč. Saldo příjmů a výdajů tedy dosáhlo hodnoty schodku 4 824 tis. Kč.

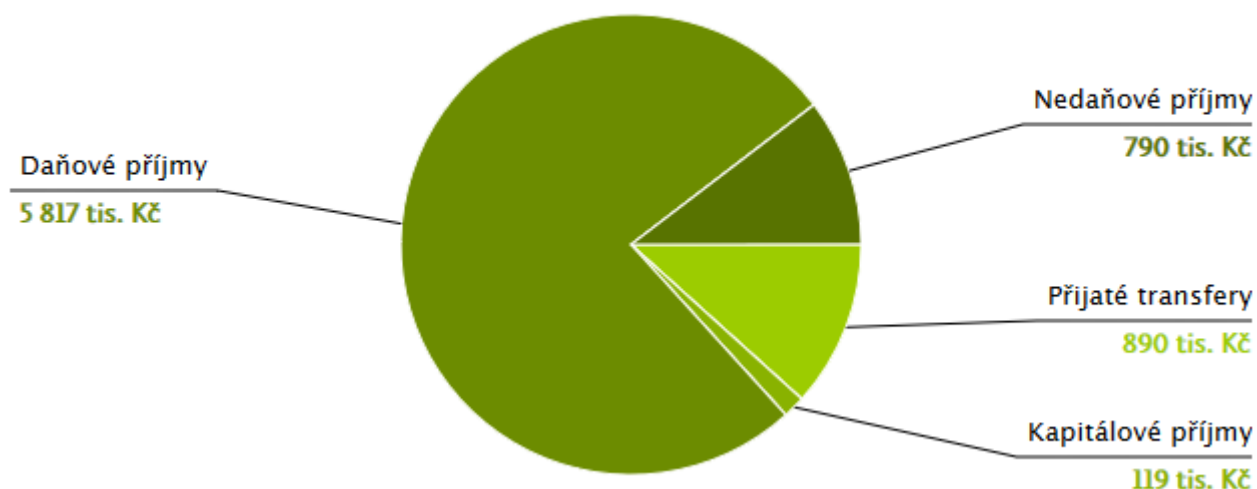
Obec hospodaří s majetkem ve finanční výši 87 338 tis. Kč, z čehož dlouhodobý hmotný majetek, který obec používá po dobu delší než 12 měsíců, dosahuje hodnoty 65 266 tis. Kč. Celkový objem pohledávek obce činí 20 352 tis. Kč. Krátkodobý finanční majetek má hodnotu 1 565 tis. Kč. Závazky obce jsou tvořeny krátkodobými i dlouhodobými závazky v hodnotě 23 674 tis. Kč (z toho 22 910 tis. Kč dlouhodobé, 765 tis. Kč krátkodobé). Z pohledu hospodaření tak obec dosahuje záporného hospodářského výsledku 465 tis. Kč.

Graf č. 10: Celkové výdaje obce Josefov v roce 2017



Zdroj: Informační portál Ministerstva financí, květen 2018

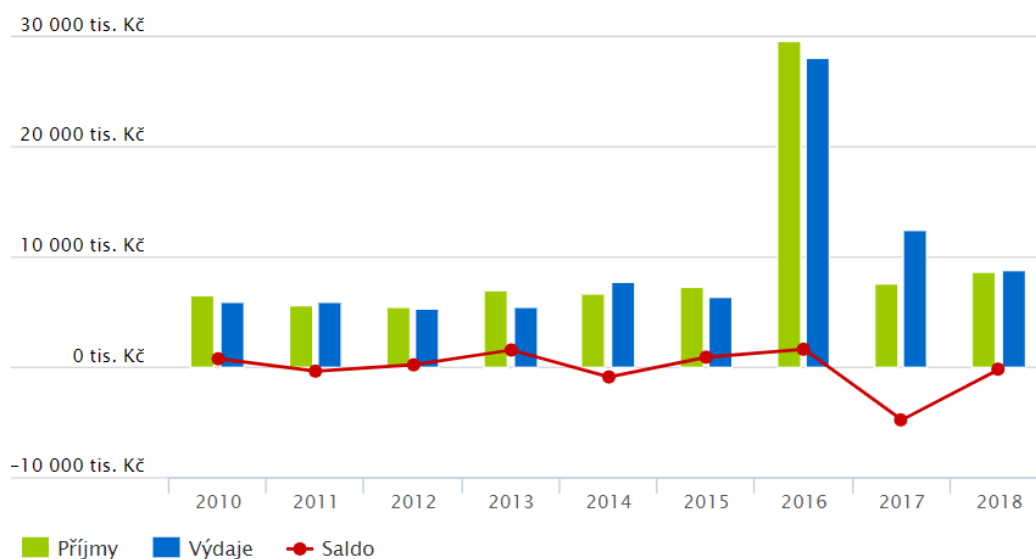
Graf č. 11: Celkové příjmy obce Josefov v roce 2017



Zdroj: Informační portál Ministerstva financí, květen 2018

Z meziročního vývoje rozpočtu za období 2010 až 2018 lze pozorovat, že obec hospodáří kromě roku 2017 s přebytkem. Schodek v roce 2017 byl způsoben výstavbou čistírny odpadních vod a kanalizace, na kterou si obec brala úvěr (později vyrovnáno dotací od Ministerstva financí ve výši 19 857 tis. Kč a od Jihomoravského kraje ve výši 1 900 tis. Kč) a výpadkem příjmů z těžby od Moravských naftových dolů, a. s.

Graf č. 12: Meziroční vývoj rozpočtu obce Josefov od roku 2010 do roku 2018



Zdroj: Informační portál Ministerstva financí, květen 2018

Získané dotace během uplynulých 5 let

Investiční:

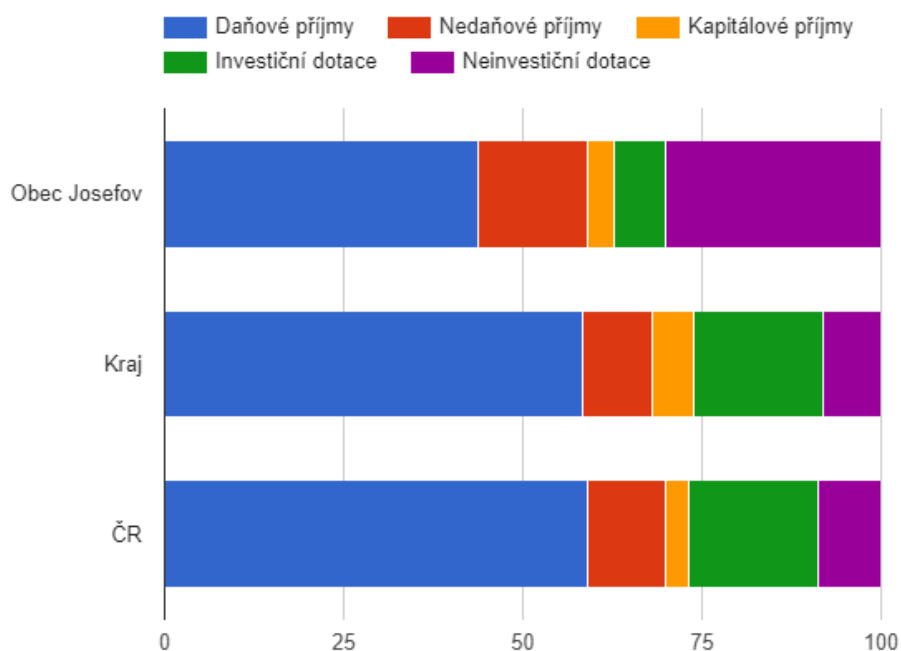
- 2016-2017 - Výstavba čistírny odpadních vod a kanalizace – podpořeno Ministerstvem zemědělství ve výši 19 857 tis. Kč a Jihomoravským krajem ve výši 1 900 tis. Kč.
- 2017 - Rozšíření veřejného osvětlení - dotace z Jihomoravského kraje ve výši 136 tis. Kč.

Neinvestiční:

- 2017 - Věcné prostředky pro JSDHO Josefov – vybavení jednotky hasičů – podpořeno Jihomoravským krajem ve výši 57 tis. Kč.
- 2018 - Setkání mužských sborů – dotace z Jihomoravského kraje ve výši 27 tis. Kč.

Pro přehled o rozpočtových příjmech obce slouží následující graf č. 13, kde je srovnání rozpočtového příjmu obce s Jihomoravským krajem a s Českou republikou za období 2009 – 2016.

Graf č. 13: Srovnání struktury rozpočtových příjmů v období 2009 - 2016



Zdroj: Český statistický úřad

Bezpečnost

Úroveň kriminality na území obce je nulová. Řešení přestupků řeší místní přestupková komise.

Doba dojezdu do obce je u hasičské záchranné služby a Policie ČR do 10 minut. Žádná specifická opatření k předcházení živelním pohromám nejsou v obci realizována. K varování obyvatelstva před nebezpečím je určen místní rozhlas, který je součástí varovného informačního systému obyvatel. Hodonín i záchranka

Obec má Plán činnosti orgánů obce Josefov při vzniku mimořádné události. Plán se zabývá analýzou možného ohrožení obyvatel záplavami, požárem, explozí a znečištěním životního prostředí. Jsou v něm uvedeny základní složky integrovaného záchranného systému. Dále je v něm uveden postup vyrozumění a varování obyvatelstva při mimořádné události a je stanoven krizový štáb obce a metodika jeho činnosti. V dokumentu je popsána také evakuace obyvatelstva, nouzové přežití a případná humanitární pomoc.

Vnější vztahy a vazby obce

Obec Josefov je členem svazku obcí Region Podluží. Spolupodílí se na projektech podporujících kulturní a historický odkaz národopisné oblasti Podluží. Jedná se zejména o vytvoření jednotného informačního a orientačního značení v obcích, vybudování informačních míst (cykloodpočívadel), vybudování nové rozhledny u Nového Poddvorova nebo výsadby alejí kolem cest spojujících jednotlivé obce regionu. Pořádají ovšem i společenské, kulturní nebo sportovní akce, prosazují společné zájmy obcí Reginu, snaží se zachovat a rozvíjet místní folklor a lidové tradice.

Dalším dobrovolným svazkem obcí, kterého je Josefov členem, je Mikroregion Hodonínsko. Byl založen v r. 2004 za účelem prosazování, koordinace a ochrany společných zájmů členských obcí – podporuje pestrý kulturní, vinařský a sportovní program, rozvoj cestovního ruchu, vinařských stezek, vodní cesty Baťův kanál, cyklostezek, informačních míst apod.

Dále je obec členem Místní akční skupiny Jižní Slovácko z.s., Svazu měst a obcí České republiky a Spolku pro obnovu venkova. Partnerství s jinými obcemi nebo regionem obec nenavázala.

A.2 Východiska pro návrhovou část

1. Silné stránky

- Relativně dobrá poloha vůči příslušným správnímu centru a jeho snadná dostupnost.
- Poloha na Slovácku je výhodná z hlediska cestovního ruchu.
- Vytváření nových stavebních příležitostí pro individuální zástavbu.
- Obec je plně zasilovaná.
- Obec je napojena na ČOV.
- Dobrá dopravní autobusová obslužnost do okresního města.
- V obci vznikají nové plochy pro bydlení a podnikání.
- Obec nemá významné zdroje znečištění.
- Obec nemá střety ve svých rozvojových záměrech s ochranou životního prostředí.
- Obec není zadlužená a hospodaří s přebytkem.
- V obci působí několik aktivních spolků.
- Obec je členem několika spolků obcí v regionu.

2. Slabé stránky

- Malý podíl vysokoškolsky vzdělaných obyvatel a jejich odliv do měst.
- Menší podíl dětí a mládeže do 15 let, než starších občanů nad 65 let.
- Malá nabídka pracovních příležitostí.
- Malá turistická infrastruktura.
- Obec nemá železniční stanici.
- Nekompletní základní občanská vybavenost - chybí ZŠ, MŠ, lékař, lékárna, pošta apod.
- Velká větrná i vodní eroze v severovýchodní a severní části katastru.
- Na téměř celém území katastru obce se nachází chráněné ložiskové území (lignit), z toho vyplývají omezení dalšího rozvoje obce (území intravilánu a okolí je z CHLÚ vyčleněno).

3. Příležitosti

- Rozvoj služeb pro seniory i mladou generaci.
- Rozvoj bydlení s nabídkou kvalitního životního stylu.
- Využití přírodního a kulturního potenciálu při rozvoji cykloturistiky a turistiky- obec leží v oblasti s hustou sítí tras pro pěší a cyklisty, navazující na vinařské oblasti.
- Zvýšení počtu spolků v obci - větší zapojení občanů do dění v obci.
- Znovu obydlování neobydlených domů v obci.

4. Hrozby

- Stárnutí populace a ekonomická zátěž.
- Občané nebudou aktivní- úpadek společenského života v obci.
- Zhoršení dopravní obslužnosti obce- snížení počtů spojů autobusové dopravy.
- Úbytek vody z krajiny, klimatické změny (sucho, ztráta podzemní vody, povodně apod.).
- Ztráta jedinečnosti, zánik tradic, pokles zájmu o folklor.
- Zvýšení byrokracie, centralizace, přerozdělování.

A.3. Další východiska - dotazníkové šetření

V období října 2018 proběhlo v obci Josefov dotazníkové šetření. Bylo vyplněno celkem 123 dotazníků od přibližně 34,4 % obyvatel starších 15-ti let. Výsledky dotazníku byly zpracovány do přehledné prezentace a odprezentovány veřejnosti na setkání s veřejností v Josefově, kde se také diskutovalo nad tématy rozvoje obce v budoucnu.

Dotazník vyplnili nejmladší občané od 15-ti do 29 let (13,8 %), dále pak občané ve věku 30-49 let, kterých dotazník odevzdalo 40,7 %, dále 25,2 % občanů ve věku 50-64 let a 20,3 % občanů nad 65 let.

Souhrn výsledků dotazníkového šetření v Josefově:

Výsledky dotazníkového šetření jsou pouze od občanů, kteří vyplnili dotazník a jejich závěr tak není směrodatný.

- Celkem 67,5 % občanům, kteří vyplnili dotazník, se v obci žije velmi dobře, 32,5 % občanům se v obci žije dobře. Ani jednomu občanu, který dotazník vyplnil se v obci nežije velmi špatně.
- Většina občanů, a to 75,6 %, považuje mezilidské vztahy v obci za dobré, 15 % za ne moc dobré, 12,2 % za velmi dobré, naopak 6,5 % občanů za špatné a 5,7 % občanů nedovedlo vztahy posoudit.
- V obci by se mělo dle občanů zlepšit především: rozsah cyklostezek do okolních obcí, vztahy mezi lidmi, zájem lidí o obec a stav místních komunikací.
- Občanům Josefova nejvíce chybí kadeřnictví, pošta, bankomat.
- Občané hodnotili dostupnost obce veřejnou dopravou z 66,7 % jako dobrou, 9,8 % jako špatnou, pouze 23,6 % nedovedlo situaci posoudit.
- Výhrady k veřejné dopravě měli občané především s autobusovým spojením s Břeclaví a s Dolními Bojanovicemi a s nedostatkem víkendových spojů.
- Finanční prostředky obce by občané přednostně využili nejvíce na rekonstrukci a dobudování cyklostezek, chodník na hřbitov a parkování u hřbitova, výstavbu nového nebo rekonstrukci starého mostu do vinných sklepů, do modernizace Výletišť pod zeleným a výstavbu sběrného dvoru.

- V otázce, zda by se měla obec zaměřit na rozvoj cestovního ruchu bylo 31,7 % občanů, kteří vyplnili dotazník, pro rozvoj cestovního ruchu, 22,8 % naopak, proti rozvoji cestovního ruchu a 45,5 % nedovedlo situaci posoudit.
- V otázce, zda investovat do rozšíření kulturního sálu a zbudování nové knihovny bylo 56,9 % občanů pro tuto investici, 20,3 % občanů, kteří dotazník vyplnili bylo proti investici a 22,8 % nedovedlo situaci posoudit.
- V otázce, zda investovat do výstavby volnočasového areálu-minigolfu bylo 48,8 % občanů proti této investici, naopak 23,6 % občanů bylo pro a 24,4 % nedokázalo záměr posoudit. Další odpovědi občanů bylo investovat např. do posilovny, veřejného bazénu nebo tělocvičny.
- V otázce, jakou skladbu dřevin v ulici Horní a Dolní by občané preferovali bylo zodpovězeno, že 45 % občanů, kteří vyplnili dotazník by preferovalo kombinaci jehličnanů s listnatými stromy, 23 % listnaté okrasné dřeviny, 16 % jehličnaté, 8% listnaté ovocné a 8 % jiné- např. mix keřů, živé ploty, kombinaci všeho uvedeného apod.
- Většina občanů využívá k informovanosti Josefovské zprávičky (87 %), dále pak místní rozhlas (63,4 %), Josefovský zpravodaj (39,8 %), osobní jednání na OÚ nebo se starostou (30,1 %) a v neposlední řadě webové stránky obce (25,2 %).
- Třetinu občanů, kteří vyplnili dotazník (30,1 %) silně obtěžují volně pobíhající psi, naopak 38,2 % vůbec, 22,8 % slabě a 8,9 % občanů nedokázalo situaci posoudit.
- Většina občanů (87 %) třídí odpad důsledně, 12,2 % občanů třídí odpad občas, jen 0,8 % vůbec odpad netřídí.
- Systém třídění vyhovuje 83,7 % občanů, 16,3 % systém celkem vyhovuje.

B. Návrhová část

B.1 Strategická vize

„Krásná a vybavená obec, kde se lidem dobře žije. Josefov náš domov.“

Vize, je představa toho, jak chce obec vypadat v určitém časovém horizontu. Jedná se o představu budoucnosti obce, jakým způsobem se obec bude měnit a rozvíjet. Strategická vize obce Josefov je výsledkem předchozích bodů analytické části. K naplnění této vize je stanoveno několik aktivit shromážděných při projednání analytické a návrhové části.

Obec Josefov je příjemným a bezpečným místem pro život s fungující technickou a dopravní infrastrukturou. Obec disponuje vyhovujícími komunikacemi, čistým prostředím, kvalitními přírodními hodnotami a sportovním a kulturním vyžitím.

B.2 Opatření a aktivity

1. INFRASTRUKTURA

Strategický cíl: Obec bude systematicky udržovat, rozšiřovat a inovovat infrastrukturu ve všech oblastech.

1.1 Strategické opatření: plochy veřejného prostranství a občanské vybavenosti

V návaznosti na rozvoj infrastruktury a změnu životního stylu, je nutné inovovat a revitalizovat původní a nově vzniklé plochy veřejných prostranství a občanské vybavenosti.

Soubory aktivit:

- Veřejné osvětlení – postupná obnova existující sítě VO s cílem minimalizovat spotřebu el. energie, světelný smog, výměna sloupů.
- Vytvořit pasport veřejného osvětlení v obci.
- Rekonstrukce VO v lokalitě vinných sklepů- výměna svítidel.
- Hřbitov – rozšíření hřbitova, kolumbárium, rekonstrukce márnice.
- Obecní studny – komplexní revitalizace veřejných studní.
- Autobusové zastávky- rekonstrukce.
- Sklad techniky- hasičská zbrojnice.

1.2 Strategické opatření: vodovodní a kanalizační řad

Soubory aktivit:

- Kanalizace - provádět preventivní monitoring a čištění jednotlivých kanalizačních stok a technologických celků.
- Aktualizace pasportu kanalizační sítě.
- Výhledově vybudovat novou kanalizaci – Záhumenní, Za dvorem, nové lokality k bydlení.
- Doplnění veškeré technické infrastruktury- lokalita Za Dvorem, Záhumenní, Prostřední.
- Vodovod – oprava stávajícího vodovodu v ulici Horní, Dolní a Hlavní.

1.3 Strategické opatření: internet, optické kabely, monitorovací kamerový systém

Soubory aktivit:

- Optický kabel rozšiřovat do dalších lokalit připojením při výstavbě nebo rekonstrukcích inženýrských sítí.
 - Internet: zvyšování rychlosti v návaznosti na rozvoj moderních technologií.
 - Kamerový systém – údržba, rozšíření na veřejné budovy a místa vyžadující zvýšenou pozornost.
 - Obecní rozhlas- rekonstrukce, přeměna na digitální bezdrátový rozvod.
-

2. KULTURA A CESTOVNÍ RUCH

Strategický cíl: Obec bude pečovat o kulturní dědictví předků, rozvíjet folklorní tradice, podporovat spolkovou a zájmovou činnost dětí i dospělých.

2.1 Strategické opatření: památky a turistické cíle

Soubory aktivit:

- Restaurování sakrálních staveb - sochy, kříže apod.
- Budování, oprava a údržba turistických ukazatelů míst pro odpočinek v rámci turistických tras v návaznosti na turistické cíle.

- Vybudování infocentra- oprava a přístavba Kulturního domu.
- Spolupodílení se na opravách místního kostela Všetech Svatých.

2.2 Strategické opatření: kulturní a folklorní tradice

Soubory aktivit:

- Zajišťovat propagaci folklorních akcí a folklorních tradic.
- Podporovat udržování zvyků a folklorních tradic (zejména krojové hody, Smrtnica, Zarážání hory apod.).
- Propagace kulturních akcí v místních a regionálních médiích.
- Pořádání tradičních kulturních akcí.
- Propagace kulturních akcí v místních a regionálních médiích.

2.3 Strategické opatření: zázemí pro kulturní akce

Soubory aktivit:

- Obnova a udržování zázemí pro pořádání kulturních, společenských a sportovních akcí – klimatizace v kulturním domě.
- Rozšíření kulturního domu.
- Výletišť pod zeleným- oprava povrchu, zastřešení.

2.4 Strategické opatření: knihovna

Využívat knihovnu jako místo pro setkávání obyvatel všeho věku, podpora čtenářství.

Soubory aktivit:

- Aktualizace a modernizace knihovního fondu.
 - Průběžně vybavit knihovnu moderními technologiemi.
 - Vybudování nové knihovny- rozšíření Kulturního domu.
-

3. SPORT

Strategický cíl: Sportovní činnost a pohybové volnočasové aktivity všeho druhu pro obyvatele.

3.1 Strategické opatření: podpora sportu

Podpora sportovní činnosti a popřípadě i sportovních spolků.

Soubory aktivit:

- Dětské hřiště – údržba stávajícího hřiště, doplňování nových herních prvků.
 - Víceúčelové hřiště – údržba víceúčelového hřiště.
 - Podpora amatérských sportovních aktivit.
 - Sociální zázemí pro sportoviště.
 - Zbudování volnočasového areálu- minigolfu.
-

4. ŽIVOTNÍ PROSTŘEDÍ, EKOLOGIE

Strategický cíl: Ochrana životního prostředí s cílem zachování ekologické rovnováhy.

4.1 Strategické opatření: sídelní zeleň

Podpora nových výsadeb dřevin a úprav zeleně v obci. Zajištění bezpečné zeleně v obci.

Soubory aktivit:

- Údržba veřejné zeleně v obci.
- Doplňování výsadeb sídelní zeleně.
- Obměna stromů v ulicích Dolní a Horní.

4.2 Strategické opatření: volná krajina

Soubory aktivit:

- Podpora aktivit pro zadržování vody v krajině.
- Podpora protierozních opatření- aktivity proti vodní i větrné erozi na katastru obce.

- Ochranná retenční protierozní nádrž v lokalitě Nové.
- Zasakování dešťových vod (retenční nádrže, vodoteče, mokřady, vodní plochy).
- Přírodě blízké revitalizace vodotečí v katastru obce.
- Revitalizace rybníku v obci.
- Podpora změny způsobu hospodaření se zemědělskou půdou.
- Doplnění chybějících částí ÚSES v návaznosti na územní plán obce.
- Vyžadování respektování územního plánu v souvislosti s ochranou přírody a životního prostředí.

4.3 Strategické opatření: odpady, hluk, ostatní

Soubory aktivit:

- Vylepšení možnosti třídění odpadů.
- Sběrné místo - sběrný dvůr odpadů.
- Vybudování malé komunitní kompostárny v rámci sběrného dvora.
- Podpora akce „Uklidme Česko- Uklidme Josefov.“
- Dovybavení strojního zařízení pro úklid a údržbu obecní zeleně.
- Osvětová činnost.
- Podpora zapojení veřejnosti do akcí zlepšující životní prostředí, aktivní účast na výsadbách zeleně.

5. KOMUNITNÍ ŽIVOT V OBCI

Strategický cíl: Zvyšování zájmu občanů o dění v obci, informovanost a jejich spoluúčast na rozvoji obce.

5.1 Strategické opatření: informovanost občanů

Rozšiřování a modernizace informačních zdrojů a médií pro komunikaci s občany.

Soubory aktivit:

- Údržba místního rozhlasu.
- Pravidelná aktualizace a přehlednost webových stránek.
- Vydávání zpravodaje s pravidelnými informacemi o dění v obci.
- Pravidelné setkávání s občany.

5.2 Strategické opatření: místní spolupráce a mezigenerační soužití

Podporovat zájem občanů o dění v obci, podpora volnočasových aktivit.

Soubory aktivit:

- Pořádat akce podporující soužití občanů.

5.3 Strategické opatření: regionální spolupráce

Nadále se aktivně podílet na činnosti svazku obcí Region Podluží, spolku MAS Jižní Slovácko z.s. a DSO Mikroregion Hodonínsko.

Soubory aktivit:

- Účastnit se akcí pořádaných Regionem Podluží, MAS Jižní Slovácko a Mikroregionem Hodonínsko - aktivně se podílet se na jejich organizaci a propagaci.
-

6. SOCIÁLNÍ POLITIKA

Strategický cíl: Zaměřit se na rozvoj služeb pro seniory a mladé rodiny, zajišťovat pomoc osamělým, sociálně slabým a handicapovaným občanům, společně vytvářet obec přátelskou k celé rodině;

6.1 Strategické opatření: sociální politika

Soubory aktivit:

- Finanční příspěvek obce prostřednictvím ORP Hodonín na služby sociální péče a prevence využívané našimi občany.
 - Finanční příspěvky obce občanům- porodné, roční rodičovský příspěvek na dítě do 6 let věku, zdravotně hendikepované občany.
-

7. ŠKOLSTVÍ

Strategický cíl: Vytvoření mateřské školy v obci. Podpora vzdělávání základního školství.

7.1 Strategické opatření: mateřská škola

Soubory aktivit:

- Vybudování nové MŠ.
 - Finanční podpora vzdělávání základního školství.
-

8. DOPRAVA

Strategický cíl: Rozvíjet dopravní systém v maximální bezpečnosti bez negativních vlivů na životní prostředí a úroveň bydlení.

8.1 Strategické opatření: komunikace

Soubory aktivit:

- Průběžně aktualizovat dopravní značení dle potřeb provozu na komunikacích, včetně promítnutí schválených změn do pasportu dopravního značení.
- Vytvořit pasport dopravního značení.
- Průběžně provádět údržbu, rekonstrukci, opravy a dobudování nových povrchů na místních komunikacích.
- Zvýšit bezpečnost- zlepšení dopravního značení na hlavní křižovatce silnic II. a III. třídy směr Lužice- Dolní Bojanovice- Prušánky.
- Vytvořit retardéry v ulici U školy.
- Rekonstrukce- Nový most přes Prušánku u ČOV.

8.2 Strategické opatření: cyklostezky, chodníky, parkovací místa.

Soubory aktivit:

- Dopravu cyklistů postupně převádět ze silnice na cyklostezky:
 - cyklostezka Josefov - Prušánky.
 - cyklostezka Josefov - Dolní Bojanovice.

- Rekonstrukce chodníků na nový moderní bezbariérový standard, výstavba nových chodníků v nových lokalitách k bydlení.
 - Oprava chodníku- ulice Záhumenní, Za Dvorem, Hlavní.
 - Nový chodník na místní hřbitov.
 - Parkovací místa – v nových lokalitách pro bydlení počítat s parkovacími stánkami.
 - Oprava parkovacího stání u radnice.
 - Parkoviště u hřbitova.
-

9. BEZPEČNOST

Strategický cíl: Obec systematicky přijímá opatření pro zajištění bezpečného prostředí a dodržování zákonů.

9.1 Strategické opatření: monitorovací kamerový systém a další

Soubory aktivit:

- Postupně rozšiřovat a zdokonalovat kamerový systém.
- Zpomalení rychlosti při vjezdech do obce.
- Podpora osvětové činnosti o bezpečnosti- např. pro seniory a mládež.
- Zvýšit bezpečnost- zlepšení dopravního značení na hlavní křižovatce silnic II. a III. třídy směr Lužice- Dolní Bojanovice- Prušánky.
- Vytvořit retardéry v ulici U Školy.

9.2 Strategické opatření: Jednotka Sboru dobrovolných hasičů

Soubory aktivit:

- Podpora provozu a vybavení JSDH.
 - Požární technika, zásahové vozidlo-cisterna.
-

10. PROPAGACE OBCE, CESTOVNÍ RUCH

Strategický cíl: Obec zlepšuje propagaci obce a informovanost veřejnosti o obci.

10.1 Strategické opatření: zlepšení propagace obce

Soubory aktivit:

- Propagační materiály obce.
- Vytvořit informační panely o zajímavých místech obce.
- Zapojení obce do různých soutěží.

10.2 Strategické opatření: cestovní ruch

Soubory aktivit:

- Podpora spolkové činnosti při akcích na podporu cestovního ruchu.
- Obnova cykloodpočívek, příp. mobiliářů.
- Vybudování infocentra.

B.3 Podpora realizace programu

Realizace Programu rozvoje obce (dále jen PRO)

V programu rozvoje obce jsou mimo cíle a opatření především stanoveny aktivity, které chce obec v příštích letech realizovat. K jejich naplňování je však nutná efektivní spolupráce i jednotlivých aktérů, a to konkrétně obce, spolků, subjektů v obci a občanů.

Zajištění a naplňování PRO Josefov

Zajišťování naplňování programu bude mít na starosti zastupitelstvo obce v čele se starostou. Monitoring bude probíhat dle potřeb obce, minimálně 1x za 2 roky a bude ho provádět zastupitelstvo. Při monitoringu se budou sledovat především nashromážděná data a informace, které pomohou k vyhodnocení průběhu realizace dílčích aktivit jednotlivých opatření a programových cílů.

Bude sledováno zejména:

- naplňování aktivit, které byly na daný rok plánovány - v případě jejich nerealizace důvody proč,
- vyhledávání a zajišťování zdrojů pro financování aktivit PRO a s tím spojená finanční náročnost,
- projednávání změn PRO,
- schvalování aktualizace PRO.

Při kontrole bude sledováno naplňování strategie a bude také vyhodnocováno, do jaké míry byly plánované záměry a aktivity skutečně realizovány a v případě, že nebyly, tak důvody, proč se tomu tak nestalo. Současně bude nutné i přehodnocení každého ze záměrů, zhodnocení potřebnosti jejich realizace a případně možnost provést změny. Možné bude i přehodnocení priorit jednotlivých záměrů.

Zveřejnění PRO

Dokument bude zveřejněn na webu OBCEPRO (Program rozvoje obce), webových stránkách obce a zároveň bude přístupný k nahlédnutí v listinné podobě na obecním úřadě.

Aktualizace PRO

Tento strategický dokument je dokumentem, který je potřeba aktualizovat v závislosti na průběhu realizace jeho částí.

Každé změny a aktualizace budou schváleny na zasedání zastupitelstva obce. Dokument bude vždy zveřejněn na internetových stránkách obce.

Financování PRO

Obec Josefov předpokládá financování prostřednictvím vhodných dotačních titulů, ať už ze strany kraje, státního rozpočtu nebo prostředků EU.

Použité zdroje

Internetové zdroje:

- Program rozvoje obcí. Program rozvoje obcí [online]. Dostupné z: <http://www.obcepro.cz/>
- Mapa životního prostředí Jihomoravského kraje. GIS JMK [online]. Dostupné z: <http://gis.kr-jihomoravsky.cz/ozp/>
- Portál integrovaného informačního systému památkové péče [online]. Dostupné z: <https://iispp.npu.cz/>
- Silniční a dálniční síť v ČR. ArcGIS Web Application [online]. Dostupné z: <https://geoportal.rsd.cz/webappbuilder/apps/7/>
- Český statistický úřad | ČSÚ. Český statistický úřad | ČSÚ [online]. Dostupné z: <https://www.czso.cz/>
- Města a obce v ČR - vyhledávání firem a osob na adrese, zajímavosti - Města a obce. Města a obce v ČR - vyhledávání firem a osob na adrese, zajímavosti - Města a obce [online]. Copyright © 2000. Dostupné z: <https://regiony.kurzy.cz/>
- Mapový portál [online]. Dostupné z: <http://www.mapy.cz>
- Webová stránka obce Josefov
- Informační portál Ministerstva Financí [online]. Dostupné z: <https://monitor.statnipokladna.cz/2017/>

Další zdroje:

- Územní plán obce Josefov - Právní stav po vydání změny č. 2, 09/2015, H.arch projekt s.r.o., Ing. arch. Lenka Holoušová Pecuchová, Ing. Arch. Pavel Holouš
- DUMBROVSKÝ, CSC., prof. Ing. Miroslav a Ing. Veronika SOBOTKOVÁ, PH.D. Studie erozních a odtokových poměrů a návrh ochranných opatření na území k.ú. Josefov. 2015.
- ČECH, Jaroslav. Josefov, císařská obec. 1974. ISBN 978-80-88131-12-0.

Seznam obrázků, tabulek, grafů a zkratk

Obrázek č. 1: Mapa polohy obce vůči ČR.....	5
Obrázek č. 2: Symboly obce.....	6
Obrázek č. 3: ČOV v Josefově	23
Obrázek č. 4: Mapa s turistickými a cyklistickými trasami v okolí Josefova	28
Obrázek č. 5: Schéma koncepce rozvoje obce - červenou barvou jsou zakresleny zastavitelné plochy, modrou plochy přestavby	31
Obrázek č. 6: Kulturní dům, obecní úřad a knihovna v Josefově	35
Obrázek č. 7 Sousoší sv. Anny vyučující Pannu Marii	36
Obrázek č. 8: Kostel všech svatých	38
Obrázek č. 9 Plošná lokalizace jednotlivých kategorií erozního smyvu	41
Obrázek č. 10: Prostorová lokalizace hydrografické sítě v k.ú. Josefov	43
Obrázek č. 11: Prostorové rozmístění druhů pozemků v katastru obce Josefov dle LPIS	45
Obrázek č. 12: Josefovská oskeruše	48

Tabulka č.1: Souhrnné informace o obci Josefov.	5
Tabulka č. 2: Demografická situace v obci Josefov, stav k 31.12.2018.....	9
Tabulka č. 3: Obyvatelstvo podle nejvyššího ukončeného vzdělání, rok 2011	10
Tabulka č. 4: Pohyb obyvatel v obci Josefov od roku 2014 do roku 2018	11
Tabulka č. 5: Obyvatelstvo Josefova podle národnosti, rok 2011	12
Tabulka č. 6: Podnikatelské subjekty v Josefově podle převažující činnosti, rok 2018.....	16
Tabulka č. 7: Podnikatelské subjekty podle právní formy, rok 2018.....	17
Tabulka č. 8: Podnikatelské subjekty podle počtu zaměstnanců, rok 2017	18
Tabulka č. 9: Obyvatelstvo podle ekonomické aktivity, rok 2017	20
Tabulka č. 10: Struktura zaměstnanosti v obci Josefov podle odvětví v roce 2011 (%).....	20
Tabulka č. 11: Intenzita dopravy na silnici č. II/423 (roční průměr, vozidel/den).....	26
Tabulka č. 12: Domovní fond, rok 2011	29
Tabulka č. 13: Vývoj bytové výstavby v obci Josefov v období 2009 – 2015.....	30
Tabulka č. 14: Vybavenost obce Josefov, rok 2017	32
Tabulka č. 15: Výkon státní správy	49

Graf č. 1: Dlouhodobý vývoj počtu obyvatel obce Josefov od roku 1910	8
Graf č. 2: Vývoj počtu obyvatel obce Josefov v letech 2009 - 2018	8
Graf č. 3: Věková struktura obyvatel obce Josefov v roce 2017	10
Graf č. 4: Vzdělanostní struktura obyvatel obce Josefov v roce 2011	11
Graf č. 5: Pohyb obyvatel v obci Josefov od roku 2014 do roku 2018.....	12
Graf č. 6: Struktura podnikatelských subjektů podle odvětví v obci Josefov v roce 2016	17
Graf č. 7: Vývoj počtu nezaměstnaných osob v obci Josefov.....	19
Graf č. 8: Podíl nezaměstnaných osob (%) v Josefově od roku 2010 do roku 2018.....	19
Graf č. 9: Struktura využití půdy	44
Graf č. 10: Celkové výdaje obce Josefov v roce 2017	50
Graf č. 11: Celkové příjmy obce Josefov v roce 2017	51
Graf č. 12: Meziroční vývoj rozpočtu obce Josefov od roku 2010 do roku 2018.....	51
Graf č. 13: Srovnání struktury rozpočtových příjmů v období 2009 - 2016	52

ČOV	čistírna odpadních vod
ČSÚ	Český statistický úřad
IDS JMK	integrovaný dopravní systém Jihomoravského kraje
LBC	lokální biocentrum
LBK	lokální biokoridor
LPIS	(Land Parcel Identification System), informační systém evidence využití zemědělské půdy
MHD	městská hromadná doprava
MŠ a ZŠ	Mateřská škola a Základní škola
NUTS	Nomenklatura územních statistických jednotek- územní celky vytvořené pro statistické účely Eurostatu (statistický úřad Evropské unie)
ORP	Obec s rozšířenou působností
OÚ	Obecní úřad
PRO	Program rozvoje obce
RD	rodinný dům
RP	Region Podluží
ÚP	Územní plán
ÚSES	územní systém ekologické stability
VaK	Vodovody a kanalizace
VTL/STL	vysokotlaký /středotlaký
VVN/VN/ NN	velmi vysoké napětí / vysoké napětí/ nízké napětí